

Das Calbenser Blatt

05

11

JOURNAL FÜR DIE STÄDTE CALBE, BARBY UND UMGEBUNG · 21. JAHRG.

**JEDER TAG
IST MUTTERTAG**

100 JAHRE STADTBIBLIOTHEK

**HAUS DES KINDES SETZT
AUF GESUNDE LEBENSWEISE**

EDITORIAL • AKTUELL • GESCHICHTE • FIENCHEN • SPORT • RÄTSEL • TERMINE

Schöner Schmuck

Schütz
Juwelier & Uhrmacher

Feine Armbanduhren
Made in Germany



Markt 1 - Calbe/Saale
Tel. 03 92 91/27 86
www.juwelier-schütz.de
Inh. Dirk Herrmann

BRUNO SÖHNLE
UHRENATELIER
GLASHÜTTEISA

Texte und Foto Thomas Linßner

Glückwunsch zum Muttertag



Ulla Pauleit mit Mutter Dorothee und Schwiegertochter Ulrike. Auf dem Arm die Kinder Friederike und Inga (v.l.).

Calbe. Das Titelbild dieser Mai-Ausgabe möchte an den Muttertag erinnern, der am zweiten Sonntag im Mai begangen wird. Die Blumengeschäfte müssen sich einen großen Vorrat an Blumen beschaffen, um auf den großen Ansturm der Käufer vorbereitet zu sein. Alle Kinder von Müttern versuchen wenigstens einmal im Jahr inne zu halten und die Person zu ehren, der sie den Schutz und die Geborgenheit der ersten Lebensjahre zu verdanken haben.

Der Muttertag hat seinen Ursprung in der englischen und amerikanischen Frauenbewegung. Die Amerikanerin Ann Maria Reeves Jarvis versuchte 1865 eine Mütterbewegung zu gründen. An von ihr organisierten „Mothers Day Meetings“ konnten Mütter sich zu aktuellen Fragen austauschen. 1870 wurde von Julia Ward Howe eine Mütter-Friedenstag-Initiative unter dem Schlagwort „peace and motherhood“ gestartet. Sie hatte das Ziel, dass die Söhne nicht mehr in Kriegen geopfert werden sollen.

Für das Titelbild stellten sich drei Generationen zur Verfügung: Dorothee Harke (90), „Schwieger-Enkelin“ Ulrike Richter (37) und Urenkelin Inga (2). Zur Familie gehören aber noch Ingas Schwester Friederike und deren Oma Ulla Pauleit. Die 65-jährige war übrigens 1950 in der ersten Gruppe, die den neu eröffneten Kindergarten Haus des Kindes bevölkerte. ■

Zur Familie gehören aber noch Ingas Schwester Friederike und deren Oma Ulla Pauleit. Die 65-jährige war übrigens 1950 in der ersten Gruppe, die den neu eröffneten Kindergarten Haus des Kindes bevölkerte. ■

Zur Familie gehören aber noch Ingas Schwester Friederike und deren Oma Ulla Pauleit. Die 65-jährige war übrigens 1950 in der ersten Gruppe, die den neu eröffneten Kindergarten Haus des Kindes bevölkerte. ■

10 017 Calbenser sind gemeldet

Calbe. Im vergangenen Jahr wurden 63 Kinder in der Saalestadt geboren. Dem standen 146 Sterbefälle gegenüber.

Die Einwohnerzahl betrug am Stichtag 31. März 2011 für den Ortsteil Calbe 9403 Personen. Hinzu kamen 485 Bürger in Schwarz und 129 in Trabititz. Damit zählte Calbe zu diesem Zeitpunkt 10 017 Einwohner.

Im Vergleichszeitraum eines Jahres liest sich die Statistik so: Am 31.

März 2010 zählte die Saalestadt 10 196 Einwohner.

Wie das Statistische Landesamt Halle mitteilt, waren 2009 88 Prozent der Frauen 18 Jahre und älter. Sie haben einen Anteil von 51 Prozent an der Bevölkerung. Frauen dominieren ab einem Alter von 56 Jahren, in den jüngeren Altersjahren sind die Männer in der Überzahl. Frauen sind durchschnittlich 48,2 Jahre alt und damit vier Jahre älter als Männer. ■

Impressum

Das Calbenser Blatt - Journal für die Städte Calbe, Barby und Umgebung
Herausgeber: Cuno Verlag Calbe, Gewerbering West 27, 39240 Calbe,
Tel.: (03 92 91) 42 80, Fax: (03 92 91) 4 28 28, www.cunodruck.de
e-mail: m.roessing@cunodruck.de

Redaktionskollegium:
Marlies Rössing, Kristine Dimitz, Hans-Eberhardt Gorges, Hans Herzog, Britta Kanis,
Uwe Klamm, Thomas Linßner, Rosemarie Meinel, Hanns Schwachenwalde, Dieter Steinmetz
Anzeigenverkauf: Grafisches Centrum Cuno GmbH & Co. KG
Satz und Druck: Grafisches Centrum Cuno GmbH & Co. KG

Für unverlangt eingesandte Texte und Fotos wird keine Gewähr übernommen. Die Redaktion behält sich die Kürzung von Leserbriefen vor. Für die Richtigkeit von Veranstaltungsterminen, Notdienst und Adressen wird keine Gewähr übernommen.

Alle Texte und Fotos, vom Verlag gefertigte Anzeigen und Entwürfe sind urheberrechtlich geschützt. Die Übernahme und Verwendung bedarf der schriftlichen Genehmigung durch den Verleger. Namentlich gekennzeichnete Beiträge spiegeln nicht unbedingt die Meinung des Verlages wider.

Anzeigen- und Redaktionsschluss
„Das Calbenser Blatt“ – Ausgabe Juni 2011:

Montag, 09. Mai 2011.

Alle danach eingehenden Manuskripte und Anzeigen können leider in dieser Ausgabe nicht berücksichtigt werden.



Schloßstraße 29 • 39249 Barby
Tel. (039298) 33 96 • Fax (039298) 2 86 02
www.rautenkranz-barby.de

Gruppe

11. Juni 2011 **UFO** im Konzert Beginn: 20 Uhr

Unser Partyservice
macht Ihr Fest zum vollen Erfolg!

Angebote des Monats

gültig nur bis 31.5.2011

Was wünschen Sie sich im Frühling?

5.000 Euro für nur 99 Euro pro Monat*
als Rückzahlrate für einen Privatkredit



Gratis: Bäumchen zum Selberziehen

Ein Set pro Person und Abschluss, solange der Vorrat reicht.

Ihr persönlicher Frühlingskredit
* Beispiel: 7,07% effektiver Jahreszins bei 5.000 € Nettodarlehensbetrag für 61 Monate Laufzeit und Nominalzins von 6,85% p. a.

Salzlandsparkasse



0,-€ Anzahlung
0% eff. Jahreszins

Abb. zeigt Sonderausstattungen.

Der Opel Astra. Jetzt mit 0%-Finanzierung.



Wir leben Autos.



Die PKW Anschlussgarantie für Ersthalter nach den Bedingungen der CG Car-Garantie Versicherungs-AG bis max. 160.000 km. Der Garantieanspruch ist auf den Zeitwert des Fahrzeuges zum Eintritt des Garantiefalles begrenzt. Bei allen teilnehmenden Opel Partnern. Mehr Informationen auf www.opel-garantie.de

Ausstattung

- Klimaanlage
- elektr. Außenspiegel
- elektr. Fensterheber
- Radio CD 30 MP3
- Zentralverriegelung mit Funkfernbedienung
- ABS, ESP, TC
- Airbagsystem mit Frontairbags, Fahrer + Beifahrer Brust-Becken-Seitenairbags, Fahrer + Beifahrer Kopfairbag vorn und hinten

Der Opel Astra. Jetzt bei den Opel Aktionswochen mit 0%-Finanzierung.

Nur für kurze Zeit!

Überzeugen Sie sich selbst und vereinbaren Sie jetzt eine Probefahrt.

Unser SmartBuy-Angebot

für den Opel Astra 5-Türer, Selection mit 1.4 ecoFLEX, 64 kW

effekt. Jahreszins **0,00 %** Monatsrate **179,- €**

Zu leistende Anzahlung: 0,- €, Gesamtbetrag der Finanzierung: 14.480,- €, Laufzeit: 37 Monate, Monatsraten: 36 à 179,- €, Schlussrate: 8.036,- €, Netto-Darlehensbetrag: 14.480,- €, Effektiver Jahreszins: 0,00 %, Sollzinssatz gebunden: 0,00 %, Bearbeitungsgebühr: 0,- €, Kaufpreis bei Finanzierung: 14.480,- €

Ein Angebot der GMAC Bank GmbH, für die das Autohaus Calbe GmbH als ungebundener Vertreter tätig ist. Angebot gültig bei Inzahlungnahme eines Gebrauchtwagen, der länger als 6 Monate auf Sie zugelassen ist.

Kraftstoffverbrauch in l/100 km Opel Astra 5-Türer, Selection 1.4 ecoFLEX, 64 kW, innerorts: 7,1, außerorts: 4,6, kombiniert: 5,5; CO₂-Emission, kombiniert: 129 g/km (gemäß 1999/100/EG).



**Klimaanlage
+
Radio CD 300
INKLUSIVE!**

AUTOHAUS
CALBE
...eine gute Adresse!

Autohaus Calbe GmbH
An der Hospitalstraße 11 · 39240 Calbe
Telefon 03 92 91 / 43 10 · Fax 03 92 91 / 43 131

Text und Foto Hans-Eberhardt Gorges

100 Jahre Stadtbibliothek

Calbe. Vielen Calbensen ist das Lesen ein Bedürfnis. Das war auch schon vor über 100 Jahren so. Doch waren Bücher für viele nicht erschwinglich. Bereits Anfang des 20. Jahrhunderts muss im Rathaus eine Stadtbibliothek existiert haben, denn bereits 1911 wurde auf Anregung des Sanitätsrates Dr. Maaß ein Verein „Öffentliche Lesehalle“ im Hotel „Zum Schwarzen Adler“ gegründet, dem sich die Stadtbibliothek anschloss. Bald darauf erfolgte ein Umzug in die Schloßstraße 107, was der Beginn einer hauptamtlich geleiteten Bibliothek wurde.

Es ist mühsam, heute noch jeden Standort der Stadtbibliothek aufzuzählen. Es gibt aber auch interessante Episoden im Leben der Stadtbibliothek. So löste sich 1937 der Verein auf, die „Öffentliche Lesehalle“ ging in Besitz der Kreisstadt Calbe über. Es wurden über 1200 Bücher von den Nazis aussortiert! Nach Kriegsende und unter englischer Besetzung

der Stadt entstand ein heilloses Durcheinander in der Bibliothek, die Türen waren aufgebrochen und die Bücher lagen auf dem Fußboden herum. Trotzdem wagte man bereits im September 1945 einen Neuanfang. Als Leiter übernahm Ekkehard Fugmann 1957 die Bibliothek in der damaligen Leninstraße 5 (heute Schloßstraße). Im Jahre 1965 erfolgte erneut ein Umzug in Breite 9 (ehemaligen Commerzbank). Bei der Eröffnung gratulierte Bürgermeister Otto Bergholz für ein Pressefoto Ekkehard Fugmann mit einem Blumenstrauß. Kurz darauf erhielt er von ihm eine Standpauke: „Wegen dir muss die Stadt nun Schulden machen!“. Eine schwierige Zeit mit der Heizung der Bibliothek charakterisierte Fugmann so: „Wenn wir Kohlen hatten, hatten wir keinen Heizer oder umgekehrt, hatten wir Kohlen und Heizer, so war die Heizung kaputt“. 1978 kam die heutige Leiterin Christel Arnold als „frisch

gebackene“ Bibliothekarin und stellvertretende Leiterin hinzu. Inzwischen hatte sich die Stadtbibliothek als Zentralbibliothek gemauert. Brumby, Glöthe, Üllnitz, Schwarz, Breitenhagen, Tornitz und Ausleihstellen innerhalb von Calbe wurden mit Büchern versorgt. Das war die Zeit als man öfters einen Duo, voll gepackt mit Büchern, durch die Stadt fahren sah. Ekkehard Fugmann wurde damit fasst zu einem Original von Calbe wie Schwester Agnes in einem DEFA-Film.

Bereits zeitig wandte man sich der Betreuung von Schülern und Kindern zu. Auch Schallplatten und Musikkassetten fanden ihren festen Platz. Zur 1050-Jahr-Feier (1986) kamen viele Schriftsteller zu einem Basar auf dem Marktplatz zusammen. Nach der Wende wurden enge Beziehungen zur Partnerstadt Burgdorf geknüpft, wo ein Schwung einst verbotene „Westliteratur“ nach Calbe gebracht wurde. Auch neue Medien, wie CDs und späterhin Hörbücher, vervollständigten das Angebot. Regelmäßige „Bücherflohmärkte“ mit aussortierten Büchern für wenig Geld komplet-



Die Erst- und Zweitklässler der Förderschule Calbe lauschten aufmerksam den einführenden Worten von Gesa Höppner (re.) zur Benutzung der Bibliothek.

tierten die Sammlungen der Leser. Hinzu kam dann ein Raum für Spielnachmittage und das Internet hielt Einzug in die Bibliothek. Im Jahre 1998 kam die Stadtbibliothek mit dem längsten handgestrickten Bücherwurm der Welt ins Guinness-Buch der Rekorde. Danach erfolgte der vorerst letzte Umzug in die Schloßstraße 3 (ehemaliges Haus der Jugend). Christel Arnold auf die Frage zur Zukunft der Bibliothek: „Die Zeiten sind für unsere Stadtbibliothek gewiss schwieriger geworden, doch wir spüren bei jeder Gelegenheit das Interesse und gute Verhältnis zu den Lesern“. ■

NEUERÖFFNUNG

EISCAFÉ mit Biergarten



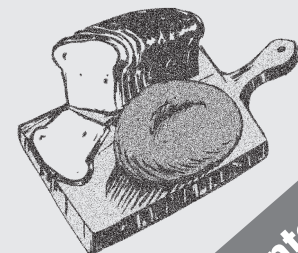
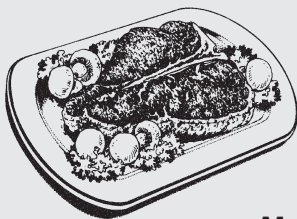
Gasthof „Brauner Hirsch“ Calbe (seit 1653)

- handwerklich hergestelltes Eis aus der Eismanufaktur Ernemann • selbstgebackener Kuchen
- Spazierengehen an der Saale • barrierefreies Begehen unserer Räumlichkeiten

Am 30. April findet unser 1. Hoffest

mit rustikalem Essen wie Wildschwein am Spieß, Spareribs und frisch gebackenem Brot statt.

Musikalisch werden uns „Die Liederpiraten“ unterstützen.



Öffnungszeiten: **Eiscafé** Mo-So ab 14.00 Uhr geöffnet

Gasthof Di-Sa von 11.00–14.00 Uhr und ab 18.00 Uhr geöffnet
So von 11.00–14.00 Uhr geöffnet

- Essen auf Rädern • Partyservice

07. Mai • Tänzchentee
auf dem Marktplatz

Text und Foto Thomas Linßner

Romanikpreisträger besucht GCC



Professor Matthias Puhle (l.) lässt sich von Manfred Cuno einen fertigen Druckbogen erklären.

Calbe. Der Romanikpreis 2010 wurde an Prof. Matthias Puhle, Leitender Direktor der Magdeburger Museen vergeben. Mit dieser Verleihung würdigten der Tourismusverband Sachsen-Anhalt und der FDP-Landesverband Initiativen an der Tourismusstraße „Straße der Romanik“.

Die Auszeichnungsveranstaltung fand aus gutem Grund in diesem Jahr im Schloss Hohenerxleben und im Grafischen Centrum Cuno statt. Die Preisvergabe erfolgt immer an der Wirkungsstätte des Vorjahrespreisträgers.

Zur Erinnerung: Der Romanikpreis 2009 ging an die Autorin Caroline Vongries (Hohenerxleben) und den Unternehmer Manfred Cuno (Calbe).

Beide bekamen den Preis für die langjährige Unterstützung von Projekten und um die Straße der Romanik.

In diesem Jahr wurde mit dem Preis Matthias Puhle für eben dieses Wirken ausgezeichnet.

Die Preisverleihung erfolgt durch den Minister für Wirtschaft und Arbeit Sachsen-Anhalt, Dr. Reiner Haseloff und Frau Staatsministerin Cornelia Pieper im Schloss Hohenerxleben.

Im Anschluss an die feierliche Auszeichnung lud das GCC zur Besichtigung unter dem Motto „Industrielle Buchproduktion live erleben“ ein. Die Gäste waren nicht nur von der neuesten Druckmaschine beeindruckt, die 105 mal 75 Zentimeter große Formate drucken kann und zu dem als "extrem schnell" gilt.

Für Matthias Puhle ist das Calbener Unternehmen kein unbekanntes: Mehrere Veröffentlichungen des Museums wurden hier gedruckt. ■

Text und Foto Uwe Klamm

Kein Aprilscherz – die neue Eiszeit vom „Braunen Hirsch“

Calbe. Inoffiziell ab 3. April und offiziell ab 9. April 2011 hat das neue Eiscafe und der neue Biergarten des Gasthofes „Brauner Hirsch“ seine Tätigkeit aufgenommen. Die Eisfahne an der Toreinfahrt und die Bestuhlung des Hofes sind ein deutliches Zeichen für diese gastronomische Neuerung. Das Eis liefert die Eismanufaktur „Ernemann“ aus der Schloßstrasse, selbst hergestellt nach bewährtem Familienrezept. Angeliefert zum Cafe in kleinen Chargen wird sichergestellt, dass das Eis immer frisch für den Eisfreund zur Verfügung steht.

Die Öffnungszeiten während der Sommerzeit sind täglich ab



14.00 Uhr mit einem offenen Ende, je nach Wetterlage. Zum Wochenende wird es Kuchen geben und sonst auch Eis außer Haus, versteht sich.

Erster Höhepunkt wird das Hof-fest am 30.04.2011 sein, wo es ab 18.00 Uhr Lifemusik, Lehmbackofenbrot und weitere Aktivitäten geben wird. Lassen Sie sich überraschen! ■



SUMA Möbelhaus Schrödter seit 1993

Das Möbelhaus mit Stil präsentiert auf über 7000 m² Wohnraummöbel

- Freundliche und qualifizierte Beratung
- Planung mit Laptop auch bei Ihnen Zuhause
- Sonderanfertigungen z. B. Schranklösungen bei Dachschrägen
- Bis zu 5 Jahre Herstellergarantie
- 48 Stunden Lieferservice auf Lager- und Ausstellungsstücke
- Termintreue Lieferung und Montage durch hauseigene Tischler
- Vielfache Finanzierungsmöglichkeiten
- Restaurationen und Polsterung Ihrer alten Möbel
- Umzüge, mit Demontage und Montage
- Auf Wunsch Einlagerung Ihrer Möbel
- Entsorgung Ihrer alten Möbel

- Küchenhaus mit 25 Ausstellungsküchen
- Computerplanung mit räumlicher Darstellung

Ab April 2011 –
Große Gartenmöbelausstellung



Seit 17 Jahren sind wir ein absolut selbstständiges Einzelunternehmen
in 06406 Bernburg / Friedenshall · Friedenshaller Ring 2
Tel.: 0 34 71 / 31 08 58 · Fax: 0 34 71 / 62 17 55
E-Mail: suma93@freenet.de



Hei-Sa-Service

Bernd Kriener • Klempner- und Installateurmeister
39240 Calbe (S.), Barbyer Str. 17
Tel. (03 92 91) 23 66 • Fax (03 92 91) 5 23 16
e-Mail: Hei-Sa-ServiceBerndKriener@t-online.de

- Wartung Gas- u. Ölanlagen
- Heizungs- und Anlagenbau
- Gas- und Wasserinstallation
- alles rund ums Bad
- Solaranlagen
- Wärmepumpen
- Bauklempnerei
- Kundenservice
- Notdienst
- Finanzierung

Heizungs-Sanitär-Service

Neueröffnung • Neueröffnung • Neueröffnung

Café Ernemann
(ehemals Tagescafé Mandwill)



am 15. Mai

W.-Loewe-Str. 41
39240 Calbe/Saale
Tel. 039291/2205

Wir würden uns über Ihren Besuch sehr freuen.

Unser Angebot:

- Frühstück
- Imbiss
- Unser handwerklich hergestelltes Eis
- Auswahl unserer beliebten Eisspezialitäten
- Hausgebackener Kuchen
- Kaffeespezialitäten
- Diverse Heiß- u. Kaltgetränke

Öffnungszeiten:

Mo.-Fr: 9.00 – 17.00 Uhr
Sa: ab 13.00 Uhr



PLASA HAUS

wir bieten Ihnen: ein Einfamilienhaus z. B. im Bungalowstil mit Satteldach

- 105 m² Grundfläche individuell geplant
- Wärmepumpe mit Erdkollektor (Heizkosten bei 22 ° Raumtemperatur ca. 200,- im Jahr)
- Fußbodenheizung
- Kunststofffenster mit 3-Scheiben-Wärmedämmverbundglas
- Betondachsteine in rot oder anthrazit
- 25 cm Außenwandwärmeeisolation
- Granitfensterbänke

zum Preis von 73.500,- €

nicht enthalten sind:
Projektierung, Spachtel-, Fliesen- und Fußbodenbelagsarbeiten

Plasa Ingenieurbüro
OT Eickendorf
Biererstraße 30 b
39221 Bördeland
Telefon: 039297/ 27548
Funk: 0178/ 1521848

Es ist nicht zu wenig Zeit die wir haben, sondern es ist zu viel Zeit, die wir nicht nutzen.
Seneca

Bestattungen
Heinze



Wir gestalten jede Trauerfeier im würdigen Rahmen mit ihren persönlichen Wünschen und Erinnerungen so, wie jedes Leben ein Leben war. Denn jeder Mensch ist einmalig und so sollte auch der letzte Weg sein.

Wir sind für Sie da – 24 Std. am Tag & 365 Tage im Jahr
039291 / 46 46 95

Auch außerhalb eines Trauerfalles stehen wir Ihnen hilfreich und informativ zur Seite!

Eigene Trauerhalle * Trauerrednerin * Trauerfloristik * Trauerdruck * Totenmasken * Fingerprints
Dokumentation von Trauerfeiern * Bestattungsvorsorge * Grabgestaltung

Text und Foto Thomas Linßner

Einzigiger Seniorenverein des Landes



Die Mitglieder des Barbyer Seniorenkreises feierten ihr 20-jähriges Bestehen im historischen Rautenkrantz.

Barby. Rund 140 Gäste waren zum 20-jährigen Jubiläum des Barbyer Seniorenkreises Elbe-Saale-Winkel e.V. gekommen. Es ist die einzige Seniorengemeinschaft des Landes, die Vereinsstatus hat.

„Wenn es Sie nicht gäbe, müssten Sie erfunden werden“, begrüßte Ortsbürgermeister Ernst Neugebauer die Anwesenden. Der ehemalige Vorsitzende der Landes-seniorenvertretung weiß, wovon er spricht. Er selbst Mitglied im Seniorenkreis und zweitens weiß er um dessen Einmaligkeit: Während sich üblicherweise Menschen im fortgeschrittenen Lebensabschnitt der AWO, Volkssolidarität oder anderen Gemeinschaften anschließen, sind die Barbyer ein eingetragener Verein. Gründungsmitglied Otto Jacob (83) erinnert sich noch an die Anfänge: „Das hatte was mit der Förderung zu tun.“ Außerdem fühlte sich der ehemalige Finanzrevisor vom Amtsgericht damals etwas von oben herab behandelt: „Ich hatte den Eindruck, als wollten die uns die Vereinsgründung ausreden, weil sowas bei Senioren ja unüblich war und ist“, rollt der 83-Jährige noch heute mit den Augen. Damit hatte man Otto Jacob, der zu diesem Zeitpunkt noch beim Landratsamt arbeitete, geradezu herausgefordert.

Und noch ein Blick in die Historie: Am Anfang stand ein Schreiben vom „Rat der Stadt Barby (Elbe)“. 1991 benutzte die Stadtverwaltung noch den alten Briefkopf aus DDR-Tagen: „Am Dienstag, d. 19.03.91, um 16 Uhr findet im Gildezimmer des „Grünen Anker“ eine gemütliche Aussprache zur Schöppenstedtfahrt ..., sowie zu Erfahrungen des Seniorenkreises Schöppenstedt statt“, teilte das amtliche Schreiben in unkomplizierter (eben gemütlicher ...) Weise der kürzlich verstorbenen

Christine Hartmann mit, die zu den Begründern des Seniorenkreises zählte. Weiterhin wies das Schreiben darauf hin, dass die Zusammenkunft „unter Leitung des Bürgermeisters Herrn Chop steht“. Was uns daran erinnert, dass der damalige Bürgermeister Hans-Georg Chop als „Geburts-helfer“ des mittlerweile 20 Jahre bestehenden Seniorenkreises gilt. In einem Volksstimme-Artikel hieß es im Frühjahr 1991: „Unser Bürgermeister hatte schon im Januar die Rentner angesprochen, sich mehr zu aktivieren, um auch hier in Barby einen größeren Kreis der älteren Bürger zu vielseitigen Interessen zusammenzuführen.“ Der aktuelle Vorstandsvorsitzende Willi Kempa sprach von „großartiger Aufbauarbeit aller Beteiligten, die nicht hoch genug gewürdigt werden kann“. Vor ihm hatten dieses Ehrenamt Hilde Kubetzky, Günter Nebelung, Rudi Krebs und Lothar Schramm inne. Heute beweisen die Senioren stramme Organisation und Frohsinn. Was nicht zuletzt an der aktiven Arbeit des Vorstandes liegt. Beliebt sind die einmal im Monat stattfindenden Kaffee-Nachmittage im Rautenkrantz. Dann sind Vorträge zu hören, die unterhaltend oder die auf Bedürfnisse von älteren Menschen zugeschnitten sind.

Die meisten der Mitglieder kennen sich seit Kindheitsbeinen. Die Generation 60-plus hat in ihrem Leben viel erlebt. Politische Systeme, Kriege, Not – aber auch Freude in allen Zeiten. Wer einmal einen kulturellen Beitrag vor Senioren gehalten hat, weiß, was für ein aufmerksames und vor allen Dingen dankbares Publikum sie sind. Dankbarkeit und Lebensfreude – zwei Begriffe, mit denen heute wesentlich jüngere Leute ein Problem haben. ■

Text und Foto Thomas Linßner

Kita-Projekt: Junge „Hummeln“ setzen auf gesunde Lebensweise

Calbe. „Was Hänschen nicht lernt, lernet Hans nimmermehr“, lautet eine alte Volksweisheit, die da sagen will: In den prägenden Kinderjahren werden die Weichen fürs Leben gestellt.

So sehen es auch die Erzieher der AWO-Kindertagesstätte „Haus des Kindes“.

„Seit etwa zweieinhalb Jahren brauchen die Kinder des Vorschulbereichs keine Brottasche mehr mitbringen“, sagt Leiterin Heike Espenhahn. Denn was da drin steckt, ist zuweilen alles andere als gesund. In ihrer Liebe, aber manchmal auch Gedankenlosigkeit, bestücken Eltern Brottaschen gerne mal mit Milchschnitte und Co.

Dabei ist gerade das Frühstück so wichtig, um die Energiespeicher wieder aufzufüllen. Denn während Menschen schlafen muss der Körper arbeiten, um alle Funktionen aufrecht zu erhalten. Wird die Energie nicht bald wieder nachgefüllt, bekommen die Knirpse das zu spüren: Sie fühlen sich müde, schlapp und unkonzentriert.

Aus diesem Grund praktizieren Kinder der „Hummelgruppe“ – sie sind die Ältesten – ein interessantes Projekt, das zur Nachahmung empfohlen sei: Die Eltern zahlen einen kleinen Obolus dafür, dass sie die Brottasche Zuhause lassen. „Mit dem Geld gehen wir zusammen mit den Kindern in den Supermarkt und kaufen Obst und Gemüse ein“, erklärt Heike Espenhahn. Davon wird dann täglich ein leckeres Frühstück in der Knirpsenküche des Hauses bereitet.

Was nicht nur ausgewogen und gesund ist, sondern erstaunlicherweise einen weiteren Effekt hat: Es wird billiger als der Inhalt so mancher zuckerlastigen Brottasche. Und weil man sich im „Haus des Kindes“ gerne an überregionalen Wettbewerben beteiligt, kam Anfang des Jahres die Proklamation des „Deutschen Kinderhilfswerks“ gerade recht, das zusammen mit dem Geflügelproduzenten Friki zu einem Rezeptwettbewerb für Kinder aufrief.

Bis Ende März sind Kindergruppen aus Vereinen, Schulen, Kitas oder

Freizeitgruppen aufgefordert, sich neue Rezepte einfallen zu lassen und einzusenden. Zu gewinnen gibt es Geldpreise für die Gemeinschaftskasse im Gesamtwert von 6750 Euro.

„Wer kocht, macht sich auch Gedanken, was zum Gericht gebraucht wird und wie die Zutaten kombiniert werden können. Das sind Dinge, die Kinder beim Kochen ausprobieren können und bei der Zubereitung von frischen, gesunden Gerichten Freude bereiten. Selbst zu kochen, bedeutet für Kinder, sich mit der eigenen Ernährung auseinanderzusetzen. Das wollen wir erreichen“, erklärte Heide-Rose Brückner, Bundesgeschäftsführerin des Deutschen Kinderhilfswerkes. Die Zubereitung von Geflügel bietet sich dabei für Kinder besonders an, sagte Ulrike Rücker, Marketingleiterin von Friki: „Hähnchenfleisch muss nicht lange kochen oder braten und enthält viele Mineralstoffe, wertvolle Vitamine und wichtiges Eiweiß. Es bietet damit die ideale Grundlage für ein köstliches, gesundes Essen.“



Lucas, Tabea und Carsten gehören zur „Hummelgruppe“ der Kita „Haus des Kindes“. Jeden Morgen bereiten sie ihr gesundes Frühstück selbst.

Also passend für die kleinen „Hummeln“.

Was für ein Rezept sie eingereicht haben? Ein ganz apartes: Hähnchen mit Nudeln. Was im ersten Moment nicht sonderlich spannend klingt, aber durch seine Nuancen Pfiff hat. Einzelheiten werden natürlich nicht verraten. An leckeren Kochrezepten hängt schließlich eine Menge geistiges Eigentum. ■

NEUERÖFFNUNG
in Calbe am 1. April




Tischreservierung: 039291 512400
Öffnungszeiten: So. bis Do. 11-23 Uhr · Fr. und Sa. 11-24 Uhr
Markt 21 · 39240 Calbe (Saale)

Jetzt!
Neukunden-Aktion

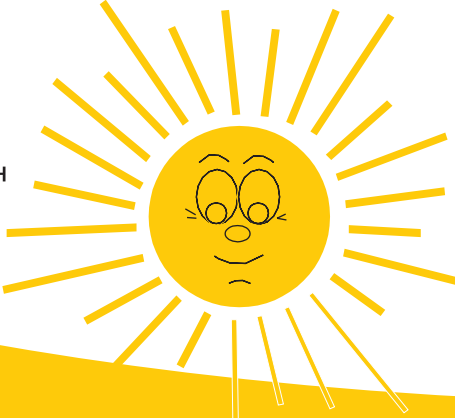
Fitness für Frauen

Sportfreundin
Figurstudio - Schloßstr. 24
39240 Calbe (Saale)
Telefon (039291) 88 98 78



Kostenloses Schnuppertraining!
NEU und nur bei uns - YOPI-Kurs!
Schauen Sie mal vorbei, wir freuen uns auf SIE.

SMD
Sozialstation Calbe GmbH



Alten- und Krankenpflege
Beratung und Begleitung
Krankenfahrten
Hilfen im Haushalt
24 h – Tag und Nacht
und vieles mehr

Zugelassen bei allen Kranken- und Pflegekassen
Fragen Sie uns, wir beraten Sie kostenlos!

MDK-Qualitätsprüfung
10. Januar 2011:
Gesamtnote 1,0 (sehr gut)

Eigenständigkeit bewahren
SMD Sozialstation Calbe GmbH
Hospitalstraße 1 · 39240 Calbe

Telefon (03 92 91) 78 225

Rätsel-Ecke von Hans-Eberhardt Gorges

alkohol. Spezialität aus Danzig	fetten	deutscher Sender (Abk.)	Zahlwort	Vorname des Komikers Laurel	Brot-aufstrich	Flug-figur	Abk.: Maximal zulässige Dosis								
					Kurzform von Ludwig	3	Bausatz Nachrüstatz (amerik.)								
zuversichtlich	seidiges Gewebe	Nacht-vogel	saftige Wiesen	4	Hast	be-hindern									
weibliches Grautier			Berliner Witzfigur		Früh. Kfz.-Z. Neuburg v.W.	Stadt am Rio Rimac									
					mathe-matisch: ein Ganzes	7									
Hand-griff	Gesund-heit	Robbe			Anstand	Drau-zufluss									
bayer. Wall-fahrts-kirche	9				männl. Vor-na-me/Kurz-form	Fels-nische	engl.: Meer								
See-zeichen	Ichsucht	eng-lisch für Auto	Verhät-niswort Männer-name		scharfe Wurzel	Welt-raum, der Kosmos									
einfaches Gebäude	Bezirk	1	Hunde- rasse												
US- Polizei-behörde	Adler in der Edda		EDV- Begriff	südsla-wischer Volks-schelm	hin und ...	Riese im Alten Testament	sehr schnell-er Fahrer								
			Metall-fach-arbeiter				flüssiges Fett								
					Kampf-platz		5	pro							
Brut-stätte	Gitarre		Ess- geschir	Schlamm											
					Kerbtier										
					Besitzer-greifung mit Gewalt										
Band-schlinge	Abgötter	veraltet: Onkel		Männer-name		drei mal drei									
						Fluss z. Donau									
						Tier-krankh.	ital.: ja								
Gesicht	Abkür-zung für Mistress														

Fragetext Mai 2011: Gesucht wird ein ehemaliger Industriestandort in Calbe.

Auflösung Aprilrätsel: Gesucht wurde die Wunderburg.

Auflösung des Aprilscherzes – CB 4/11 Seite 4

Also das Bündnis unter weiß-rotem Banner war ganz klar der Aprilscherz 2011, obwohl die acht genannten Gemeinden wirklich existieren. Der schleichende Bevölkerungsschwund unserer Stadt ist jedoch kein Scherz, sondern bittere Realität.

++ KLEINANZEIGEN ++ KLEINANZEIGEN ++

Schöne 2-R-Wohnung 67,51 m² in Calbe günstig zu verkaufen - Preis verhandelbar, 1. Etage-Balkon, Bad m. Dusche+Wanne, eig. Pkw-Stellpl. im abgeschl. Hofbereich, Tel. 0160-4580472 nach 17.00 Uhr
Calbe, Nienburger Str. 103, OG-Wohnung über 2 Ebenen, 3 Zimmer, 75 m² Wfl., Bad m. Dusche u. Wanne, Fliesen und Laminat, separate EB-Küche, Balkon, Kalt 320,- €, zzgl. NK, Frei: ab sofort, Tel. (03 92 91) 5 12 25
Calbe, Nienburger Str. 103, EG-Wohnung, 2 Zimmer, 39 m² Wfl., Bad m. Dusche, Fliesen, separate Küche, Kalt 160,- €, zzgl. NK, Frei: ab sofort, Tel. (03 92 91) 5 12 25

Ladenlokal im Zentrum von Calbe, W.-Loewe-Str., ca. 60 m² (inkl. Nebenräume, WC und Abstellraum) ab sofort zu vermieten oder gesamtes Objekt zu verkaufen. Preis nach Vereinbarung, Tel. 0174/5712365

Baumpflege – Holzfällarb., Obstbaumschnitt – Wurzelbeseitigung
Tel. 039294/21040 u. 0171/5219843

Mobile Fußpflege & Wellnessmassage, gesunde u. schöne Füße durch rundum Pflege. Gönnen Sie Ihren Füßen und Sich etwas Gutes. Komme auf Bestellung ins Haus. Info+Anmeldung Tel. 0173 8342421

UMZÜGE

Inland und Ausland




Hans - Peter Würfel

Brausewinkel 4 • 39221 Biere

☎ 0173 / 20 35 578

Möbellift - Vermietung

Muttertagsmodenschau

am 8. Mai 2011, um 14.30 Uhr

auf dem Handwerkerhof in Calbe




mit

Modekiste A. Stahl-Saitzek · Wilhelm-Loewe-Str. 38

Lederwaren Edda Müller · Wilhelm-Loewe-Str. 40

Sport-ASS, K.-D. Grube · Wilhelm-Loewe-Str. 13

Für das leibliche Wohl sorgt das

Eis- und Speisestübchen Thalheim

Göttinger – Brachvogel – Sievert Steuerberatungsgesellschaft mbH

Steuerberater

Jens Göttinger

Christian Brachvogel

Dipl.-Finanzwirt (FH), Fachberater für Sanierung und Insolvenzverwaltung (DStV e.V.)

- Steuererklärungen für Arbeitnehmer, Beamte und Rentner
- Betreuung von Unternehmen, Vereinen und sonstigen Institutionen
- Finanz- und Lohnbuchhaltung, Kosten- und Leistungsrechnung
- Jahresabschlusserstellung, Steuererklärungen
- Betriebswirtschaftliche Beratung & Existenzgründerberatung
- Beratung bei Unternehmenskauf, -verkauf und -sanierung
- Unternehmensberatung & Rating

Kanzlei Calbe/Saale
Markt 5 · 39240 Calbe/Saale
Telefon 039291 424-0

Kanzlei Niederroddeleben
Am Stadtberg 4 · 39167 Niederroddeleben
Telefon 039204 5558-0

Kanzlei Burg
Breiter Weg 21 · 39288 Burg
Telefon 03921 924400

Kanzleien Magdeburg
Harnackstr. 5 · 39104 Magdeburg
Telefon 0391 532000

Westeregelder Str. 12 · 39116 Magdeburg
Telefon 0391 6345454

www.unser-steuerbuero.de
www.ghb-kanzlei.de



Göttinger · Höwing · Buchweitz · Brachvogel

Rechtsanwälte und Steuerberater

Partnerschaftsgesellschaft

Rechtsanwälte

Wolfgang Höwing · Katja Söchtig-Höwing

Andreas Buchweitz
Fachanwalt für Arbeitsrecht

- Familienrecht
- Sozialrecht
- Arbeitsrecht
- Baurecht
- Erbrecht
- (Steuer-) Strafrecht
- Verkehrsrecht
- Ordnungswidrigkeiten
- Mietrecht
- Handels- und Gesellschaftsrecht
- Vertragsrecht
- Insolvenzrecht
- Allgemeines Zivilrecht

Text und Foto Horst Steinmetz

Kurzbiografie einer Tausendfünfundsiebzigjährigen

Calbe. 2. Reformation, Glaubenskriege und preußische Herrschaft Innerstädtische Kämpfe der Mittel- und Unterschichten am Ende des 15. und zu Beginn des 16. Jahrhunderts kündigten auch in Calbe Umbruchzeiten an.

Reformation und Religionskriege trafen besonders unsere Stadt im Herzen des Magdeburger Landes. Dabei spielte das Schloss Calbe eine gewisse Rolle: Hierher schickte Martin Luther seinen Bittbrief gegen den Ablasshandel an den mächtigsten Kleriker im Reich, Kardinal Albrecht von Brandenburg, Erzbischof von Mainz und Magdeburg, hier versteckte sich eben dieser Albrecht vor den rebellischen Magdeburgern und dem Bauernheer Thomas Müntzers und hier sagte er 1541 den versammelten Ständen des Magdeburger Landes konfessionelle Entscheidungsfreiheit zu. Ein Jahr später bekannten sich die Calbenser zur evangelischen Lehre und die Stadt wurde eine Hochburg des Luthertums. Nun nannten sich die Magdeburger Erzbischöfe Administratoren, und das Stift „Gottes Gnade“ wurde säkularisiert. Zu allem Unglück suchten Calbe seit dem 16. Jahrhundert mehrere Pestwellen heim. Wegen der hohen Seuchensterblichkeit musste ein neuer städtischer

Friedhof an der St.-Laurentii-Kirche eröffnet werden.

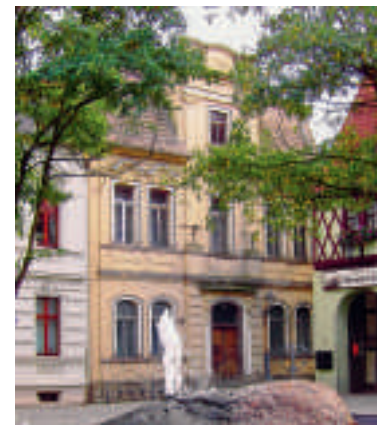
1625 kam die Hölle des Dreißigjährigen Krieges auch nach Calbe. Die Stadt wurde mehrere Male geplündert, viele Einwohner ermordet; nicht wenige Bürger flohen oder wurden von Seuchen dahingerafft. In Calbe machten die Kommandeure Tilly, Wallenstein, Pappenheim und Gallas Station, ebenso wie die schwedischen Feldherren Banér und Wrangel. Letzterer heiratete die schöne Anna Margareta von Haugwitz, die mit acht Jahren als fast einziges Mitglied der achtköpfigen Familie des Rittergutsbesitzers ein Massaker der Kaiserlichen überlebt hatte; lediglich ihr Halbbruder kehrte später als Offizier aus dem Krieg zurück. Am Ende des wirtschaftlichen, politischen und sozialen Desasters konnte nur noch ein Zehntel des städtischen Ackerlandes bestellt werden, die Einwohnerzahl war um ca. 50 Prozent reduziert.

In diesen düsteren Zeiten trat der Hexenwahn als kollektive Hysterie auf, dem auch in Calbe einige Frauen und Männer zum Opfer fielen. Eine dieser vermeintlichen Hexen ist in der Erinnerung der Calbenserinnen und Calbenser lebendig geblieben: Ursula Wurm,

eine Hospitalschwester, war 1634 wegen eines angeblichen Paktes mit dem Teufel verbrannt worden.

Von dem starken Willen, die enormen Schäden zu überwinden, kündete die Anfertigung eines neuen hölzernen Rolands bereits 8 Jahre nach dem schrecklichen Krieg.

Nach den Bestimmungen des Westfälischen Friedens gehörte Calbe 1680 zu Brandenburg-Preußen. Die Stadt wurde ein Zentrum der Tuchmacherei. Hier angesiedelte französische und Pfälzer Exilanten, Hugenotten und Reformierte, trugen wesentlich zur Qualitätssteigerung der Tuchproduktion bei. Die preußischen Monarchen förderten Handel und Verkehr, Calbe bekam Ferngasthöfe und eine Poststation. Die



Saale wurde durch Schleusenausbau besser schiffbar gemacht. Das Gesundheits- und das Schulwesen nahmen mit mehreren Schulen, Apotheken und Ärzten einen erheblichen Aufschwung. Durch Johann Heinrich Hävecker wurde Calbe ein Zentrum des Pietismus. Auf den Feldern baute man immer mehr Spezialkulturen, besonders Möhren, Kümmel und Zwiebeln, an. ■

Grünschnitt-Container

Ab dem 31. März 2011 wurde wieder ein Grünschnitt-Container vom Abfallwirtschaftsbetrieb des Salzlandkreises zur Verfügung gestellt. Der Stellplatz ist auf dem Gelände des Baubetriebshofes an der Nienburger Straße eingerichtet.

Die Öffnungszeiten sind:

Di von 8.00 Uhr bis 18.00 Uhr, Do von 8.00 Uhr bis 16.00 Uhr

Nur während dieser Zeiten stehen Mitarbeiter zur Annahme des Grünschnittmaterials bereit.

Die Stadtverwaltung weist darauf hin, dass nur Zweige, Rasenmäh und Laub entsorgt werden dürfen. Die Entsorgung von Unrat und Müll ist verboten.

Text Göttinger-Brachvogel-Sievert Steuerberatungsgesellschaft mbH

Steuervereinfachung soll kommen

Das Bundeskabinett hat am 02.02.2011 den Gesetzentwurf des sogenannten Steuervereinfachungsgesetzes 2011 beschlossen. Mit dem Gesetzesvorhaben ist eine Entlastung von Bürgern, Unternehmen und Steuerverwaltung beim Erklärungs- und Prüfungsaufwand im Besteuerungsverfahren geplant. Außerdem soll das Besteuerungsverfahren für die Steuerpraxis vorhersehbarer und planungssicherer werden.

Der Gesetzentwurf sieht im Bereich der Einkommensteuer unter anderem folgende Änderungen vor:

Bei der steuerlichen Berücksichtigung von Kinderbetreuungskosten soll es deutliche Erleichterungen geben. Hier ist geplant, dass diese künftig unabhängig vom Grund der Betreuung abgesetzt werden können, die bisherigen Höchstbeträge sollen beibehalten werden.

Steuerpflichtige, die nicht un-

ternehmerisch tätig sind, sollen künftig die Möglichkeit erhalten, ihre Einkommensteuererklärung zusammengefasst für zwei Jahre abzugeben. Arbeitnehmer, Bezieher von Alterseinkünften und Personen mit Einkünften aus Vermögensverwaltung im normalen Umfang hätten damit die Wahl, nur alle zwei Jahre eine Einkommensteuererklärung anzufertigen.

Bei der Beantragung von Kindergeld und Kinderfreibeträgen ist nach dem Gesetzentwurf vorgesehen, dass in diesem Bereich auf die Überprüfung des Einkommens der Kinder verzichtet wird. Der Arbeitnehmer-Pauschbetrag soll von 920 EUR auf 1.000 EUR angehoben werden. Nach Information der Bundesregierung würde damit für 60 % aller steuerpflichtigen Arbeitnehmer die Notwendigkeit eines Einzelnachweises entfallen, da in diesen Fällen die tatsächlichen

Kosten den Pauschbetrag nicht überschreiten. Steuerpflichtige sollen im Dezember 2011 von der erhöhten Pauschale profitieren. Statt der bei Ehepaaren derzeit möglichen sieben Veranlagungs- und Tarifvarianten soll es künftig nur noch vier geben.

Beträgt bei der verbilligten Vermietung einer Wohnung der Mietzins mindestens zwei Drittel der ortsüblichen Miete, soll dies zukünftig als vollentgeltliche Vermietung gelten. Das bedeutet, dass in diesem Fall die Werbungskosten in vollem Umfang angesetzt werden können. Derzeit liegt eine vollentgeltliche Vermietung ab einem Mietzins von 56 % der ortsüblichen Marktmiete vor.

Insgesamt soll die moderne Informationstechnik umfassender eingesetzt werden. Hierdurch will die Regierung die Verfahrensabläufe entbürokratisieren und beschleunigen sowie Fehlerrisiken und Reibungsverluste vermeiden. Bei der Umsatzsteuer sollen

an die elektronische Rechnung und bei der Körperschaftsteuer an die Erklärung zur Zerlegung der Körperschaftsteuer in elektronischer Form geringere Anforderungen als bisher gestellt werden. Die Planung sieht vor, dass hierbei künftig auf Papierdrucke verzichtet wird.

Auf Behördenseite sieht der Gesetzentwurf durch eine Reihe von Maßnahmen vor, dass die Steuerpflichtigen bei der Erfüllung ihrer Erklärungspflichten unterstützt werden. Hierzu soll die schrittweise Bereitstellung einer vorausgefüllten elektronischen Einkommensteuererklärung gehören.

Die Länder haben in ihrer Bundesratssitzung am 18.03.2011 zu dem von der Bundesregierung vorgelegten Entwurf eines Steuervereinfachungsgesetzes 2011 umfangreich Stellung genommen und Nachbesserungen angemahnt. Der Ablauf des Gesetzgebungsverfahrens bleibt abzuwarten.

Quelle: Bundesfinanzministerium

+++++ Veranstaltungstipps aus unserem Landkreis +++++

Veranstaltungsplan der Stadt Barby Mai 2011

01.05.2011

HÄHNEKRÄHEN IN LÖDDERITZ des Rassegeflügelzuchtvereins Lödderitz e.V. von 8:00 bis 9:00 Uhr

01.05.2011

9. ELBERADELTAG Sternfahrt nach Eickendorf (ca. 25 km) - Start: 10:00 Uhr Schönebeck – Schwarzer Weg

- Barby – Marktplatz Calbe – Rolanddenkmal
- Staßfurt – Bahnhof Förderstedt – Rathaus

11.05.2011

FRÜHLINGSFEST DES SENIORENVEREINS ELBE-SAALE-WINKEL E.V. in der Gaststätte „Zum Rautenkranz“ in Barby (Elbe); Beginn 14:30 Uhr

14.05.2011

„KUNST UND KREMPEL“ Wer kennt sie nicht, die Sendung aus dem Fernsehen? Nun, hier haben Sie endlich auch die Möglichkeit „Familienschätze“ unter die Lupe nehmen zu lassen. Wer Weiß – vielleicht ist der genannte Kram ja doch etwas Wert. Nehmen Sie sich Zeit und lassen Sie doch einfach mal Ihre noch gut erhaltenen Dinge schätzen. Ein Kunstsachverständiger steht Ihnen ab 14:00 Uhr in der „GALERIESCHEUNE“ in Klein Rosenberg Rede und Antwort

21.05.2011

„PROTHESEN-AKTIV-TAG“ in der Rehabilitationsklinik Elbe Saale in Barby (Elbe). Hierzu sind alle Interessierten, ob selbst Anwender oder Arzt, Physiotherapeut oder Angehörige recht herzlich eingeladen.

An diesem Tag sind viele unterschiedliche Aktionen für Menschen mit Nachteilen geplant, so dass beispielsweise Sportarten wie Nordic Walking, Bogenschießen, Fahrrad fahren, Quadfahren, Torwand schießen

und andere Aktivitäten einfach mal probiert werden können – getreu nach dem Motto: „Geht nicht – gibt's nicht!“; Beginn 10:00 Uhr

28.05.2011

7. DICKSCHIFFCUP auf dem Gelände des Seeparks Barby im OT Barby (Elbe) – der Volkssport für Firmen, Vereine, Verbände, ob männlich oder weiblich, auch für nicht aktive Kanuten; Informationen über den Programmablauf und Teilnahmebedingungen, erhalten Sie unter <http://www.kanu-barby.de/>

„FIT DURCH DEN FRÜHLING“ der Barbyer Heimatfreunde gemeinsam mit dem Kneippverein, der Reha-Klinik Elbe-Saale, der Salinen-Apotheke und dem Kreissportbund; Beginn 9:00 Uhr auf dem Gelände der Reha-Klinik Elbe-Saale im OT Barby (Elbe)

Ganzjährig

„BUNZLAUER KERAMIK“ + „MALEREI & GRAFIKEN“ Di. und Do. von 13:00 bis 16:00 Uhr sowie Sa. und So. von 11:00 bis 12:30 Uhr + 14:00 bis 16:00 Uhr (+ nach telefonischer Vereinbarung) in der „GALERIESCHEUNE“ in Klein Rosenberg

Ganzjährig

„BEWEGEN, VERTIEFEN, GENIESSEN“ Die „GALERIESCHEUNE“ bietet den Ausgangspunkt für individuell gestaltete Wanderungen. Lassen Sie sich von Frau Dr. Pöhler die Geschichte der Rosenberg und die Pflanzenwelt des Auenwaldes nahe bringen.

Anmeldungen: Frau Dr. Pöhler, OT Groß Rosenberg, Ziegeleiweg 4 in 39249 Barby; Telefon 039294/ 20702 und Email drpoeehler@aol.com

Veranstaltungsplan der Einheitsgemeinde Stadt Barby
Marktplatz 14 • 39249 Barby (Elbe)
nähere Informationen unter: www.vg-elbe-saale.de

Termin +++ Termin +++ Termin

Jagd und Jagdliches · Brauchtum · Jagdausstellung
Vom 1. März bis 30. Juni 2011

Museumsschiff Maria-Gerda in Breitenhagen

Öffnungszeiten: Di bis Fr 11.00 - 17.00 Uhr · Sa, So 13.30 - 16.30 Uhr

Termine Calbe

Rolandfest – 1075 Jahre Calbe

Sonntag, 05. 06. 2011, Marktplatz, Innenstadt

Radeln mit der Königin

Samstag, 14. Mai 2011 – Ziel Barby Augustusgabe

22. Bücherflohmarkt

im Flur der Stadtbibliothek, Schloßstraße 3

24. 05. 2011 – 16. 06. 2011

Dienstag 9.00 Uhr bis 18.00 Uhr

Donnerstag 9.00 Uhr bis 16.00 Uhr

5. Gottesgnaden Musikfestival

Samstag, 18.06.2011, nähere Informationen zur Veranstaltung finden Sie unter <http://www.gottesgnaden.de> (externer Link)

Dickbootcup – Kanu

Samstag, 02. 07. 2011, Kanugelände, Große Fischerei

Calbenser Bollenfest

Samstag, 03. 09. und Sonntag, 04. 09. 2011, Marktplatz, Innenstadt

Calbenser Herbstregatta – Kanu

Samstag, 17. 09. und Sonntag, 18. 09. 2011, Kanugelände, Große Fischerei

Calbenser Weihnachtsmarkt

Freitag, 09. 12. bis Sonntag, 11. 12. 2011, Marktplatz, Innenstadt

Termin Kleingartenverein Calbe

„Neue Zeit“ e. V. Calbe/Gottesgnaden:

1. Sprechstunde des Vorstandes

21.05.2011 von 9.00 Uhr bis 11.00 Uhr

2. Pflichtarbeit

14.05.11, 21.05.11, 28.05.11, 04.06.11
jeweils von 8.00 bis 12.00 Uhr

Festwoche vom 20.–28. August 2011

Samstag, 13. August

ab 15.00 Uhr Neptunfest im Seepark, mit Arschbombenmeisterschaft und Flugschau

Samstag, 20. August

ab 10.00 Uhr Eröffnung Festwoche, Festsitzung und Beachparty im Strandbad Seepark Barby

Sonntag, 21. August

ab 10.00 Uhr „Familientag in Barby“

Montag, 22. August

ab 10.00 Uhr „Tag der Landwirtschaft“

Dienstag, 23. August

ab 10.00 Uhr „Tag des Ortsteils Barby (Elbe)“

Mittwoch, 24. August

ab 10.00 Uhr „Tag der Generationen“

Donnerstag, 25. August

ab 10.00 Uhr „Tag der Gesundheit und des Sports“

Freitag, 26. August

ab 10.15 Uhr Aufmarsch und Meldung der Stadtwachen; Straßenkarneval; Open-Air auf dem Marktplatz

Samstag, 27. August

ab 10.00 Uhr Aufmarsch und Meldung der Stadtwachen; Schützenfest mit Königsschießen und grüßen Scharmützel um 16.30 Uhr; ab 19.00 Uhr Open-Air-Konzert der Gruppe „City“; Vorgruppe „Die Zöllner“

Sonntag, 28. August

ab 14.00 Uhr großer Festumzug „Barby gestern, heute, morgen“; Abschluss ist ein großes Höhenfeuerwerk um 21.00 Uhr

Eintrittsplaketten* sind ab Mai erhältlich über Stadt Barby • Marktplatz 14 • 39249 Barby

(* gilt nicht für Samstag, den 13. August 2011)

Text und Foto Leserschrift

Treffen der Selbsthilfegruppe Lebenshilfe Bördeland gem.GmbH

Kinder, Eltern und Erzieherinnen der Integrativen Kita „Zwergenland“ treffen sich vierteljährlich beim Grillen oder Kaffee und Kuchen zum Gedankenaustausch. In gemütlicher Runde berichten Eltern

über ihre Erfahrungen. Unterstützung finden die Eltern bei den pädagogischen Fachkräften sowie den Therapeuten der Lebenshilfe Bördeland gem. GmbH.



puppentheater
der stadt magdeburg



Spielplan Puppentheater Magdeburg Mai 2011

02.05.11, 03.05.11, 04.05.11	09.00 & 10.30 Uhr	„Peterchens Mondfahrt“
07.05.11	20.00 Uhr	„Corpus delicti“
08.05.11	15.00 Uhr	„Corpus delicti“
10.05.11	09.00 Uhr	„Oskar und die Dame in Rosa“
11.05.11	09.00 Uhr	„Oskar und die Dame in Rosa“
12.05.11	09.00 Uhr	„Oskar und die Dame in Rosa“
13.05.11	09.00 Uhr	„Oskar und die Dame in Rosa“
14.05.11	20.00 Uhr	puppen. lustig! „Schneider Helge erzählt vom tapferen Schneiderlein“
17.05.11	19.00 Uhr	junges:spektakel „Frauenwild im Hause B.“
18.05.11	19.00 Uhr	fremd:vertraut – eine kulinarische Städtereise nach Banjul
19.05.11	19.00 Uhr	fremd:vertraut – eine kulinarische Städtereise nach Banjul
20.05.11	09.30 Uhr	„Früher war mehr Puppe – eine Erklärshow über das Figurentheater“ – geschlossene Veranstaltung
	20.00 Uhr	„Leichenschmaus im Frauenhaus“
21.05.11	15.00 Uhr	Aktionstag des Deutschen Kulturrat e.V. „Kultur gut stärken“: „Früher war mehr Puppe...“
22.05.11	15.00 Uhr	Aktionstag des Deutschen Kulturrat e.V. „Kultur gut stärken“: „Früher war mehr Puppe...“
23.05.11	09.30 Uhr	„Früher war mehr Puppe – eine Erklärshow über das Figurentheater“ – geschlossene Veranstaltung
25.05.11	19.00 Uhr	Premiere „Ich bin ich und du bist anders“
26.05.11	20.00 Uhr	„Du bist nur der Arsch – ein Festprogramm zum Muttertag“ Kabarett-Gastspiel Vera Feldmann
27.05.11	19.00 Uhr	Lesung Manon Straché „Leise jedoch kann ich nicht“ eine Veranstaltung des Magdeburger Puppentheater e.V.
29.05.11	11.00 Uhr	setz:ei – das fröhliche Geschichtenfrühstück
30.05.11	09.00 & 10.30 Uhr	„Christine und das Wolkeneschaf“
31.05.11	09.00 & 10.30 Uhr	„Christine und das Wolkeneschaf“

Öffnungszeiten der Kasse: Di.- Do. 10-18 Uhr • Fr. 10-16 Uhr
Sa., So. eine Stunde vor Vorstellungsbeginn (kein Vorverkauf)
telef. Kartenbestellung unter: 0391/5403310 • Internet: www.puppentheater-magdeburg.de

Termin Staßfurt

01.05. Altstadtfest Staßfurt Prinzenberg	15.05. 14.00 – 18.00 Uhr Frühlingsfest Salzlandcenter Staßfurt
01.05. 10.00 Uhr Fahrradtour mit der Verkehrswacht zur Wasserburg Egeln Neumarkt Staßfurt	15.05. – 30.06. Sonderausstellung Die Natur sehen Freude am Gestalten Mineralien sammeln in Sachsen – Anhalt 15.Mai – Internationaler Museumstag Stadt- und Bergbaumuseum Staßfurt Stadt- und Bergbaumuseum
01.05. 11.00 – 17.00 Uhr Saisonauftakt mit Fahrzeugfest auf der Museumsterrasse Fahrzeugmuseum OT Glöthe	20.05. Klänge im Raum Konzert mit der Mitteldeutschen Kammerphilharmonie St. Johannis Kirche Staßfurt-Leopoldshall
06.05. Exkursion zum Fischerhof Kula- wik, Wansleben am See	28.05. 10.00 Uhr Gottesdienst zur Konfirmation St. Johannis Kirche Staßfurt-Leopoldshall
08.05. Konzert der 8 St. Petrikirche Staßfurt	28.05. 19.30 Uhr Die Staßfurt-Show Spielshow Salzlandtheater Staßfurt
14.05. 19.00 Uhr Handball MDOL RWS – HSG Wolfen Paul-Merkewitz-Sporthalle Staßfurt	
14.05 19.30 Uhr FIPS ASMUSSEN Der Vater aller Stand Up Comedians Salzlandtheater Staßfurt	

Text Förderverein & Freunde der Calbenser Bollenkönigin und des königlichen Bollenfestes e.V.

3. Radwanderung „Radeln mit der Königin“

Am Sonnabend, den 14. Mai 2011 laden die beiden Bollenhoheiten alle interessierten Radwanderfreunde aus Calbe und Umgebung zu einer Radwanderung nach Barby/Augustusgabe ein. Treffpunkt ist um 10.00 Uhr auf dem Calbenser Marktplatz.

Von dort geht es über die Grüne Lunge- ehem. Gelatinewerk- See- hof- Wespen- Barby. Mittagessen gibt es in der Augustusgabe. Die Rückfahrt kann individuell gestaltet werden.

Bei Interesse an einer Teilnahme bitten wir Sie um eine Information an den Förderverein der Bollenkönigin unter Tel. 039291/464721. E-Mail: Bollenverein-Calbe@t-online.de

Termin +++ Theater Magdeburg

Der Wonnemonat Mai bringt
THEMA in vielfältiger Weise zum Blühen:

 Theater
Magdeburg

am 14.5. Premiere "Der Freischütz" in der Oper, 19.30 Uhr
am 20.5. Premiere "Durst" im Schauspielhaus, 19.30 Uhr
am 27.5. Premiere "Ein Sommernachtstraum" im Schauspielhaus, 19.30 Uhr

Fienchen Fragekiste

Haben fleischfressende Pflanzen Zähne?

Wir essen Fleisch, Tiere fressen Fleisch und sogar einige Pflanzen ernähren sich davon. Dicke Schnitzel verspeisen sie natürlich nicht, deshalb haben sie auch keine Zähne. Sie kommen über andere Methoden an ihre Nahrung. Sonnentaublätter z.B. haben klebrige Haare (Tentakel) an denen Insekten hängen bleiben. Diese Tentakel krümmen sich dann sofort über dem Insekt zusammen. Die Pflanze gibt dann Sekrete ab, mit denen die Beute zersetzt (verdaut) wird. Anders macht es die Kannenpflanze. Sie bildet Blätter wie Fallgruben. Insekten können hinein, aber nicht mehr hinauskriechen. Die Venusfliegenfalle fängt Insekten mit dem Klappmechanismus der Blätter.

Warum bezahlen wir mit Geld?

Wenn du dir ein Apfel oder eine Tüte Gummibärchen

kaufst, gibst du der Verkäuferin dafür Geld. Du tauschst Geld gegen die Ware. Geld ist also ein Tauschmittel. Während Münzen früher aus Edelmetallen wie Gold und Silber bestanden, ist das Material heute egal. Den Wert einer Münze oder eines Geldscheins bestimmt die Zahl darauf.



Was ist ein Satellit?

Das Wort Satellit ist lateinisch und bedeutet „Leibwächter“. Astronomen bezeichnen damit Himmelskörper, die um einen Größeren kreisen. Die Erde ist daher ein Satellit der Sonne. In der Raumfahrt ist ein Satellit

ein künstlicher Flugkörper, der einen Planeten oder Mond auf einer Kreisbahn umrundet.

Wozu haben Bäume Blätter?

Blätter sind für einen Baum lebenswichtig. Sie sorgen – wie eine kleine Fabrik – dafür, dass der

Baum immer genug Nährstoffe bekommt. Blätter enthalten Blattgrün. Dieses Blattgrün kann aus Wasser, Sonnenlicht und dem in unserer Luft enthaltenen Gas Kohlenstoffdioxid Traubenzucker und Sauerstoff herstellen.

Warum pupst man?

Beim Trinken und Essen schluckt jeder Mensch auch Luft hinunter. Diese Luft muss ja wieder aus dem Körper heraus. Befindet sie sich noch im Magen, kommt sie als Rülps über die Speiseröhre wieder aus dem Körper heraus. Die restliche geschluckte Luft vermischt sich im Darm mit Gasen, die während der Verdauung entstehen. Kommt diese Luft dann als Pups aus dem Po, riecht es meist entsprechend.

Übrigens: acht bis zehn Pups muss jeder Mensch pro Tag loswerden.

*Bleibt schön neugierig
– Euer Fienchen*

Sonnenbrillen auch in Ihrer Glasstärke!

OPTIK IRRGANG

Inhaber: Rainer Irrgang

Am Stadtfeld 1 (Poliklinik) • 39218 Schönebeck
Tel./Fax: 0 39 28/46 45 54

Kostenlose Augenprüfung

Öffnungszeiten: Montag - Freitag 8.00 Uhr - 12.30 Uhr und 14.00 Uhr - 18.00 Uhr
Jeden 1. Samstag von 9.00 Uhr - 12.00 Uhr



Elektro-Partner Calbe GmbH

Elektro-Installation • Antennentechnik
Beratung • Ausführung • Kundendienst

Sicher in die Zukunft

Selbstschutz mit einer Einbruchmeldeanlage

- Angepasst an Ihr Sicherheitsbedürfnis
- Außenhaut-Sicherung
- Innenraum-Sicherung

Breite 13/14 • 39240 Calbe (Saale)
Tel.: (03 92 91) 7 34 70 Fax: (03 92 91) 7 10 44

Text: Gunnar Lehmann

+++ HANDBALL NEWS +++ HANDBALL NEWS +++

Landespokal:

Die Handballer der TSG Calbe stehen erneut im Finale um den Landespokal von Sachsen-Anhalt. Die Mannschaft von Trainer Rene Linkohr bezwang im Halbfinale in heimischer Halle den Tabellenführer SV Grün-Weiß Wittenberg-Piesteritz mit 28:22 und trifft nun in den beiden Finalspielen im Kreisderby auf die SG Lok Schönebeck. Das Hinspiel in Schönebeck am 16. April gewann Calbe mit 29:25. Das Rückspiel in Calbe findet am 30. April um 17.00 Uhr in der Hegersporthalle statt. Alle Handballfans sollten sich dieses Finale nicht entgehen lassen.

Torjäger:

Mit insgesamt drei Spielern sind die TSG-Männer in der aktuellen Top-20-Torjägerliste der Sachsen-Anhalt-Liga vertreten. Drei Spieltage sind hier noch zu absolvieren. Hinter dem unangefochtenen Spitzenreiter Steffen Holzapfel vom SV Friesen Frankleben (235 Tore) platzieren sich

Christian Hübner (4. Platz, 158 Tore), Björn Rätzel (15. Platz, 105 Tore) und Rene Hulha (19. Platz, 90 Tore).

Volkssport:

Bereits seine 43. Auflage erlebte die Meisterschaftsrunde der Freizeithandballer in der Saalestadt. Nach spannenden Spielen sicherte sich diesmal das Team Elektro Calbe die Meisterschaft und löste damit Seriensieger SG Lok Schönebeck III ab, die in den letzten Jahren dominierten und nun Zweiter wurden. Den Bronzeplatz erkämpfte sich das Team WSG Calbe.

Die weiteren Platzierungen:

4. Calbenser Handballfreunde, 5. OTC Calbe, 6. FSG Calbe. Ein Dankeschön geht an den Verantwortlichen Torsten Sowa, der wie immer für einen reibungslosen Ablauf und die Organisation der Spiele sorgte. Im Oktober 2011 beginnt dann die 44. Meisterschaftsrunde.

Deutschland spielt Tennis! – Der Tennisverein Calbe spielt mit

Calbe. Unter dem Motto „Deutschland spielt Tennis!“ setzen Tennisvereine in ganz Deutschland am 30. April 2011 ein Zeichen für den Tennissport, indem Sie gemeinsam die Sommersaison eröffnen. Auch in Calbe wird am 30.04. ab 13.30 Uhr auf der Anlage in der Gr. Fischelei 20 Tennis gespielt. Der Calbener Verein möchte am 30.04.2011 ab 13.30 Uhr u.a. mit Schnuppertennis für jedermann, kindgerechtes Tennis (unter Anleitung der Übungsleiter), für sich werben. Weiterhin wird ein

Training mit der Ballmaschine angeboten bzw. vorgeführt. In jedem Fall ist für Tennisausrüstung und das leibliche Wohl gesorgt. Lediglich profllose Sportschuhe sind mitzubringen.

Bei Rückfragen zum Aktionstag wenden Sie sich bitte an

Thomas Faltin oder
Sabine Tobiasch
Telefon: 0170/3400382
oder 039291/40075
E-Mail: T.Faltin@t-online.de

Text: Stefan Lehnardt

Sebastian Zapke und Sven Noack – das personifizierte Abwehrbollwerk

Calbe. Mit einem Schnitt von knapp einem Gegentor pro Spiel stellen die Fußballer der TSG Calbe derzeit die beste Defensive in der Landesliga-Nord. Auch Trainer René Kausmann ist sich dessen, trotz der zumeist deutlichen offensiven Ausrichtung seines Teams, bewusst und spricht oftmals vom „Prunkstück“ des Spiels.

Zwei Namen stehen dabei besonders im Fokus, denn mit Sebastian Zapke und Sven Noack stellen die Calbener zwar eine der körperlich kleinsten, aber gleichsam eine der effektivsten Innenverteidiger der Liga. Beide Spieler vereint aber weitaus mehr als die Position in der TSG-Viererkette. Beide treten auch im Privaten zumeist im Doppelpack auf, eine Freundschaft, die sich auch auf dem Spielfeld bemerkbar macht. In der Umkleidekabine ist deshalb auch über dem Sitzplatz der Beiden der Spitzname „Die Zwillinge“ zu lesen.

Sowohl der 29-jährige Sven Noack, als auch der 23-jährige Sebastian Zapke können zweifelsohne



als TSG-Eigengewächse bezeichnet werden. 1999 begann Letzgenannter in Calbe mit dem Fußballspielen, bereits 8 Jahre zuvor schloss sich Erstgenannter der TSG an. Unter dem langjährigen Trainer Andreas Brinkmann gelang „Svenni“ der direkte Sprung aus dem Nachwuchsbereich in die erste Männermannschaft, auch „Zappy“ spielte sich unter dem Folgetrainer Andrzej Wojcik auf Anhieb in das Team. Beide sind seitdem bei der TSG Calbe nicht mehr wegzudenken und in Sachen Einsatzbereitschaft und Engagement absolute Identifikationsfiguren. Und eben auch Garant für die derzeitigen Erfolge ihrer Mannschaft. ■

Heimatstube Calbe

Ausstellungsgegenstände gesucht

Zur Sonderausstellung „1075 Jahre Calbe, 60 Jahre Erster Roheisenabstich und 30 Jahre Heimatstube“ werden noch originelle Sachgegenstände gesucht, wie Fotos, Werkzeug, besondere Bücher usw., die ab 03.06.2011 in der Heimatstube gezeigt werden könnten. Sozusagen als Leihgaben für den Zeitraum der Ausstellung. Anfragen und Informationen erhalten Sie unter Tel. Calbe 78306



Ein ortsansässiges Unternehmen
mit über 75-jähriger Berufserfahrung.
Trauer kann man nicht sehen, nicht hören, kann sie nur fühlen.
Sie ist ein Nebel, ohne Umrisse.
Man möchte diesen Nebel packen und fortschieben,
aber die Hand fasst ins Leere.

Sie haben einen lieben Menschen verloren.
Wir stehen Ihnen in dieser schweren Zeit zur Seite, führen die Bestattung Ihres lieben Verstorbenen nach Ihren Wünschen durch und begleiten Sie auch nach erfolgter Beisetzung weiter.

Erd-, Feuer- und Seebestattungen
Tag und Nacht 039291/2282

Karlstedt Bestattungen GbR

Inh. Walter und Silke Karlstedt
39240 Calbe (Saale) · Schloßstraße 43b

TRANSPORTUNTERNEHMEN H. - G. MÜLLER

Transporte Nah und Fern

Hans - Georg Müller
Geschäftsführer

Magazinstraße 15 A
39240 Calbe (Saale)
Telefon: (03 92 91) 7 20 43
Fax: (03 92 91) 7 12 74
Funktel.: (01 72) 2 89 90 77
assmann_mueller_spedition@t-online.de



KEGELBAHN CALBE



Seit 1. April 2011
Kegelbahn und **Gaststätte**

Arnstedtstraße 92 · 39240 Calbe
☎ 0162 5212883

**Besuch der Gaststätte auch
ohne Kegelbahnnutzung.**

Di - Fr von 14 bis 22 Uhr geöffnet
Sa - Mo nach Vereinbarung
Reservieren Sie rechtzeitig Ihre Kegeltermine.



Legen Sie wert auf pünktliche und preiswerte
Erledigung Ihrer Aufträge?
Dann sind sie bei uns genau richtig!

Wir bieten Ihnen:



- ▣ Lieferung von Sand, Kies, Schotter usw. bis 2,0 t.
- ▣ Entsorgung von Bauschutt, Baustellenabfall
- ▣ Kostenlose Schrottsortierung, Ankauf von Buntmetall

Baustoffhandel und Batterieservice Michael Arlandt
Wassertor 14 b · 39240 Calbe/S.
Tel./Fax 03 92 91/7 32 56 oder Funk 01 72/4 18 82 79

Text und Foto Thomas Linßner

Hoher Grundwasserstand bringt alte Flussläufe zum Vorschein

Calbe/Wespen. Der erhöhte Wasserstand bringt etwas zu Tage, das in Vergessenheit geriet: Die Altarme von Flüssen. Sie wurden in den vergangenen Jahrhunderten verfüllt oder infolge landwirtschaftlicher Nutzung plangepflügt. Die leichten Bodensenken im Elbe- und Saaleraum werden bei Normalwasserständen nicht als ehemalige Flussläufe wahrgenommen. Erst jetzt, wenn die Pegel steigen, füllen sie sich mit Flut- oder Drängwasser. Wie sehr sich die Landschaft in den vergangenen tausend Jahren verändert hat, wird so sichtbar. Christian Jung, Leiter des LHW-Flussbereichs Schönebeck, kennt ihre Historie.

Am Bahnübergang Calbe (Ost) sieht man ihn immer noch deutlich. Christian Jung bezeichnet diesen Saalearm als „Grizehner Graben“. Er begann in Höhe des ehemaligen Calbener Eisenwerks, tangierte den Bahnübergang Calbe (Ost), schlängelte sich an Wespen vorbei um nördlich (!) von Barby in die Elbe zu münden. Das geschah etwa am Gnätz, wo sich heute die Elbbrücke befindet. Noch weitere Altarme sind auf Luftbildern zu erkennen. Sie zeigen ein regelrechtes Flussdelta im Saale-Mündungsgebiet, das bei großem Hochwasser, wie gerade erst im Januar, in Erscheinung tritt. „Eine große Veränderung hat die Stromteilung vor rund tausend Jahren mit sich gebracht“, sagt Jung. 1020 verlagerte die Elbe ihr Bett. Bis dahin floss sie weiter östlich. Der Flötzer/Gödnitzer/Prödler See sowie die Schleife unterhalb des Dornburger Schlosses markieren diese Linie. Im weiteren Verlauf sind Plötzky, die Haberlandbrücke und Pechau markante Punkte. Vor tausend Jahren war Schönebecks größtes Fließgewässer der Röhthegraben, weil die Elbe ja einige Kilometer weiter östlich verlief.

„Es wird ein riesiges Hochwasser gegeben haben, das die Elbe nach Westen drängte“, meint Christian Jung. Zum Hauptstrom sei der neue Lauf, den die Schönebecker plötzlich vor der Tür hatten, aber erst in den folgenden Jahrhunderten geworden. „Er hat sich immer mehr eingegraben. Das Gelände liegt tiefer als am Hang bei Dornburg.“ Manifestiert wurde der Flussverlauf dann durch Deich- und Bühnenbauten im 18. und 19. Jahrhundert.



Am Abzweig Werkleitz der Bahnstrecke Calbe (West) und Barby kommt ein alter Saalelauf zum Vorschein.

So entstanden zahlreiche Altarme, die heute nur noch bei höheren Wasserständen voll laufen. Kommt es zu Hochwasser, so kann der gesamte, nicht eingedeichte Auenbereich von den Fluten erfasst werden.

So ist es auch beim „Grizehner Graben“, der seit Anfang des Jahres besonders gut sichtbar ist. Christian Jung vermutet, dass dieser Saale-Nebenarm vor rund tausend Jahren an Bedeutung verlor. Die Elbe-Saalemündung lag ja bis zur Elbe-Stromteilung auf einem höheren Niveau, so dass die Saale nicht so schnell abfloss. Was einer Deltabildung im Mündungsbereich Vorschub leistete.

Wenn man so will war dieses Naturereignis eine Flussbegradigung auf natürlich Weise, die die Nebenarme langsam austrocknen ließ. Die Ackerwirtschaft des Menschen trug dazu bei, dass die Altarme immer mehr platt gepflügt wurden. Was im Falle des „Grizehner Grabens“ jedoch nur bedingt gelang.

Christian Jung besitzt topografische Karten aus dem 19. Jahrhundert, die den „Ur-Fluss“ anhand ihrer Höhenlinien sichtbar machen. Auch künstliche Eindeichungen sind zu erkennen, wie beispielsweise nahe Glinde. Auch hier mündete ein Saalearm in die Elbe. Es ist der Barbyer Colphus, der sich über den „Düsteren Sumpf“ (hinter „Maxit“) und der „Glinger See“ zur Elbe schlängelte. Die beidseitig parallel zur „Ur-Saale“ gebauten Deiche waren recht niedrig und wurden gleichzeitig als Feldwege genutzt. Ein bis heute gut sichtbares Beispiel ist der Colphuser Damm in Barby. Die Bauern wollten mit diesen Dämmen ihre Felder vor den regelmäßigen Überschwemmungen schützen. Unsere Altvorderen wären niemals auf die Idee gekommen, hier Häuser zu bauen. ■

www.modehaus-rehbein.de www.gaestehaus-rehbein.de

www.modehaus-rehbein.de www.gaestehaus-rehbein.de

www.modehaus-rehbein.de www.gaestehaus-rehbein.de

Muttertag Jugendweihe Mann im Mai und Spaß dabei!

**Wir freuen uns schon ganz besonders
auf Ihren Besuch im**

MODEHAUS Rehbein • Treffpunkt MODE
Schlossstraße 109 in Calbe



Abb. zeigt Sonderausstattungen.

20 Jahre Autohaus Calbe Wir sagen Danke mit 6.200,- €.



Wir leben Autos.



Die PKW Anschlussgarantie für Ersthalter nach den Bedingungen der CG Car-Garantie Versicherungs-AG bis max. 160.000 km. Der Garantieanspruch ist auf den Zeitwert des Fahrzeuges zum Eintritt des Garantiefalles begrenzt. Bei allen teilnehmenden Opel Partnern. Mehr Informationen auf www.opel-garantie.de

Ausstattung

- * Klimaanlage
- * elektr. Außenspiegel
- * elektr. Fensterheber
- * Lederlenkrad
- * Radio CD 30 MP3
- * Zentralverriegelung mit Funkfernbedienung
- * Flex7 Sitzsystem
- * Airbagsystem mit Frontairbags, Fahrer + Beifahrer Brust-Becken-Seitenairbags, Fahrer + Beifahrer Kopfairbag 1 und 2 Sitzreihe
- * ABS, ESP, TC, Kurvenbremskontrolle
- * Bremsassistent

Der Opel Zafira ist das Höchstmaß an Variabilität: Mit wenigen Handgriffen entsteht dank seines patentierten Flex7®-Sitzsystems spielend leicht genau der Platz, den Sie gerade brauchen. Und das, ohne die Sitze ausbauen zu müssen! Damit ist der Opel Zafira der ideale Begleiter für alle, die ein spannendes Leben führen. Machen Sie jetzt eine Probefahrt und erleben Sie eine neue Freiheit.

Unser Jubiläumspreis

für den Opel Zafira Selection mit 1.6 ecoFLEX, 85 kW

bei uns für nur
(zzgl. 595,- € Frachtkosten)

16.910,- € | UPE* 23.110,- €
Sie sparen 6.200,- €

* Unverbindliche Preisempfehlung der Adam Opel AG, zzgl. Frachtkosten.

Kraftstoffverbrauch in l/100 km Opel Zafira Selection 1.6 ecoFLEX, 85 kW, innerorts: 9,3, außerorts: 5,8, kombiniert: 7,1; CO₂-Emissionen, kombiniert: 169 g/km (gemäß 1999/100/EG).

AUTOHAUS
CALBE
...eine gute Adresse!

Autohaus Calbe GmbH

An der Hospitalstr. 11 • 39240 Calbe
Telefon 039291 / 4310 • Fax 039291 / 43131
autohaus.calbe@t-online.de

Vorbereitungen sind im vollen Gange – 1075 Jahre Calbe

Calbe. Die Vorbereitungen zum 1075-jährigen Stadtjubiläum, welches im Rahmen des 17. Rolandfestes am 1. Juniwochenende in Calbe begangen werden soll, sind auf den Weg gebracht.

Calbenser Vereine, Kita's, Schulen und Institutionen, aber auch unsere Sportabteilungen sind angesprochen, sich mit entsprechenden Aktivitäten in das Festgeschehen einzubringen. Händler und Versorger werden sich mit ihren kulinarischen und verschiedensten Aktivitäten ins Festgeschehen einbringen. Von vielen sind bereits die Rückmeldungen und Teilnahmebestätigungen beim Veranstalter eingegangen, damit die Standortplanung im Festgelände der Innenstadt organisatorisch vorbereitet werden kann.

Für den Freitag 3. Juni ist die Sonderausstellung in der Heimatstube zum 1075 jährigen Jubiläum, aber auch 30 Jahre

Heimatstube und 60 Jahre Roh-eisenabstich in Vorbereitung. In der St. Stephanikirche findet am Abend ein Bläserkonzert statt, welches die evangelische Kirchengemeinde organisiert und vorbereitet hat.

Am Samstag den 4. Juni, startet am Vormittag das große Kinderfest auf dem Hegersportplatz wo die Abteilung Fußball ein tolles Kinderprogramm zum 1075-jährigen Stadtjubiläum und natürlich auch zum Tag des Kindes, mit vielen bunten Aktivitäten veranstaltet.

Der Abend wird für die Jugend und auch solche „die jung geliebt sind“ mit einem großen Open-Air-Konzert auf dem Marktplatz begangen. Die Rockband „Sweety Glitter“ aus Hannover wird mit Rock und Oldis, auch aus den 70-iger Jahren, vor dem Rathaus aufspielen.

Siehe Bild von der Rockband „Sweety Glitter“.



Rockband „Sweety Glitter“

Der Sonntag, 5. Juni, ist dann für unser historische Straßenfest im gesamten Innenstadtbereich reserviert. Die Eröffnungszereemonie auf der Marktbühne wird z.Z noch vorbereitet, aber wie immer wird es sich lohnen, schon rechtzeitig im Festgelände anwesend zu sein. Möglicherweise gibt es ja eine Überraschung. Die Eingangsbereiche unseres großen Innenstadtfestes wer-

den durch extra angefertigte historische Stadttore, allerdings im verkleinerten Maßstab gekennzeichnet sein und entsprechende Stadtwachen werden Sie zu unserem Stadtjubiläum begrüßen.

Auf unserer Festmeile vom Marktplatz über Schloßstraße und Fußgängerzone soll sich Historisches und Neuzeitliches vermischen und ein buntes Treiben in unserer 1075-jährige Stadt veranstaltet werden. Dazu soll sich ganz Calbe präsentieren, auch Ihre Mitwirkung, liebe Calbenser, ist dabei von besonderer Bedeutung.

Wir wollen Calbe und ihre geschichtliche Entwicklung bis zur Gegenwart in bunten Bildern mit unserem gemeinsamen Straßenfest darstellen und mit vielen guten Ideen dieses Festgeschehen bereichern. ■

Einige Aktivitäten aus unserem Programm

Original Böhmisches Blasmusik

Mittelalterprogramm

Mittelalterdorf

Traditionelles Handwerk

Historische Kostüme

Schlager Mafia

Helene Fischer (Double)

Historische Modenschau – Calbenser Modegeschäfte zeigen Moden von damals bis heute!

Schauprägen in historischer Münztechnik mit dem Fallhammer! Es wird eine limitierte und nummerierte Feinsilberauflage herausgegeben. Die Gestaltung erfolgt nach Calbenser Motiven.

Die Medaillen werden im Festgelände geprägt und können als Silbermünze oder aus anderen Metallen erworben werden.

Um nur einiges im Vorfeld der Festveranstaltung zu nennen.

Weitere Aktivitäten sind in Vorbereitung!

Ein Highlight wird die Herausgabe unserer Festschrift, eine „Kleine Stadtgeschichte der Stadt Calbe (Saale)“ als Jubiläumsausgabe sein.

Hier wird die Historie unserer Stadt von 936 bis 2011 in Wort und Bildern in Kurzform dargestellt.

Eine limitierte Auflage wird zum Stadtjubiläum zu erwerben sein. Freuen Sie sich, der ereignisreichen Vergangenheit nachzuspüren und die Historie unserer 1075-jährigen Tradition erlebbar werden zu lassen.

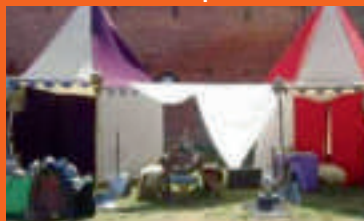
Vorfreude für Sie schon jetzt auf unser Festwochenende zum Stadtjubiläum in Calbe!

In der nächsten Ausgabe des Calbenser Blattes erwartet Sie unser vollständiges und umfangreiches Festprogramm!

Mittelalterprogramm



Feuershow
Ambrosia Van Serpens



Ritterlager und Ritter im Schaukampf

Hexendarbietung Ambrosia
Van Serpens



Mittelalterdorf



Lager



Scherenschleifer

Text und Foto Thomas Linßner

„Rennpferde der Lüfte“ beginnen ihre Saison im Mai

Calbe. Ab dem ersten Mai-Wochenende wird es für die Brieftaubenzüchter der Reisevereinigung (RV) Schönebeck wieder spannend. Die Reisesaison für Brieftauben beginnt. An den Wochenenden bis September stellen die sogenannten „Rennpferde der Lüfte“ ihren Orientierungssinn und ihre Schnelligkeit unter Beweis.

Ihren ersten Preisflug des Jahres startet die Reisevereinigung am 7. Mai im 200 Kilometer entfernten Eisenhüttenstadt - gemessen nach Luftlinie. Auf zwei Trainingsflügen über 80 beziehungsweise 120 Kilometer wurden die Tauben auf die Wettkämpfe vorbereitet. Ein Spezial-Lkw, der Kabinenexpress, transportiert dann rund 2000 Reise-Brieftauben zu einem geeigneten, großflächigen Auflassplatz. Zielsicher kehren sie dann am nächsten Morgen mit einer durchschnittlichen Geschwindigkeit von 80 km/h, bei Rückenwind sogar über 100 km/h, zum heimatischen Taubenschlag zurück. Im weiteren Saison-Verlauf er-

höhen die Züchter schrittweise die Entfernungen. Mit 650 Kilometern Distanz steht der längste Flug Ende Juli ab Warschau im Reiseplan. Die ein- und mehrjährigen Alttauben absolvieren insgesamt 12 Preisflüge.

Ab August gehen anschließend die Jungtauben auf die Reise. Als Anfänger absolvieren diese lediglich an fünf Wochenenden Flüge von 130 bis 300 Kilometern.

In der RV Schönebeck sind sämtliche Brieftaubenvereine aus Schönebeck und Umgebung organisiert, deren Züchter auch aus Barby und Calbe kommen. Die mehr als 50 Mitglieder unterhalten in Schönebeck-Bad Salzelmen eine Einsatzstelle, wo die Tauben in den Kabinenexpress eingesetzt werden. Weitere Anfahrstellen befinden sich in Biere, Calbe und Gommern. Bei mehr als 200 Kilometer werden alle Flüge mit den Nachbar-Reisevereinigungen koordiniert, um die vorhandenen Transportkapazitäten optimal zu nutzen. Die besten und schnellsten Tauben aller Züchter

errechnen sich über die Flugeschwindigkeit in Metern pro Minute. Sie ergibt sich aus der Auflasszeit, der Ankunftszeit und der zurückgelegten Strecke. Die unterschiedlichen Entfernungen der einzelnen Taubenschläge vom Auflassort werden anhand der GPS-Koordination jedes einzelnen Schlages berücksichtigt. Ein elektronisches Konstatiersystem stoppt die Zeit automatisch:

An jedem Schlag befindet sich eine Antenne. Die Tauben tragen an einem Bein einen speziellen Fußring mit einem elektronischen Chip. Fliegen sie ein, werden Datum, Zeit und Nummer erfasst.

Beste Taube der RV Schönebeck wird am Saisonende diejenige, die am meisten Preise und Punkte gesammelt hat: Bei jedem Flug kommt das erste Drittel der Reisetauben auf eine Preisliste. ■



Das Foto zeigt Brieftauben, die am Vorabend des Starts zum „Kabinen-Express“ gebracht werden.

Service Aktuell

- Wir finanzieren problemlos und schnell - mit der



Ölwechsel 10W40
Sonderangebot solange der Vorrat reicht



für alle Opel und Fremdfabrikate PKW mit Herstellerfreigabe
• inkl. Öl und Ölfilter
• inkl. Wechsel und Entsorgung

29,00 €

Steinschlag
in der Frontscheibe

Wir kriegen das wieder hin.



Wir reparieren kostenlos* für alle Pkw

* für Kasko-Versicherte sofern Reparatur möglich

kostenlos

Reifenhotel



• Räder-Wechsel
• Luftdruck-Korrektur
• Reifen-Einlagerung

nur 29,95 €

Fahrzeugpflege



• komplette Innenreinigung
• Außenwäsche

nur 47,00 €

Klimaanlagen-
wartung



zzgl. Material
24,90 €

Autohaus Calbe GmbH

An der Hospitalstraße 11 · 39240 Calbe · Telefon 03 92 91/43 10 · Fax 03 92 91/43 131

In englisch horseradish, zu Deutsch Meerrettich

Calbe. Nein, sein Name hat weder mit dem Meer noch mit einem Pferd (Mähre bzw. engl. Horse) zu tun. Vermutlich ist er an die mittelhochdeutsche Bezeichnung ‚merratih‘ (großer Rettich) angelehnt. Einige weitere Namen für den Meerrettich sind Kren, Bauernsenf, Rachenputzer oder Pfefferwurzel. Meerrettich gehört zu den Kreuzblütengewächsen. Er war schon in der Antike bekannt, wie ein Wandgemälde in Pompeji zeigt. Ursprünglich stammt der Meerrettich aus Ost- und Südeuropa, Slawen brachten ihn nach Mitteleuropa. Anfangs wurde er als Heilpflanze und erst später als Gewürz verwendet. In Franken, in der Region Nürnberg/Bamberg, ist der Meerrettich seit über 1200 Jahren in Kultur. Weitere deutsche Anbaugelände liegen im Spreewald, im Badischen und bei Hannover, Erfurt und Hamburg. Meerrettich wird in Schlesien, den Niederlanden, Österreich (Steiermark) und Frankreich (Elsass) angebaut. Als Wildform wächst Meerrettich am Rand

feuchter Wiesen, an Bachläufen und Flussufern. ‚Steirischer Kren‘ und ‚Bayerischen Meerrettich‘ sind von der EU geförderte geographische Marken-Projekte. Japanischer Meerrettich (Wasabi) ist im Aroma kaum zu unterscheiden, aber von grüner Farbe und im Geschmack etwas stärker. Meerrettich ist winterhart und hat eine bis zu 60 cm langen Hauptwurzel mit vielen Seitenwurzeln (sogenannte Fehser). Die unregelmäßig gerillte Wurzel ist im Inneren weiß und etwas faserig. Meerrettich braucht leichte tiefgründige Böden wie lehmigen Sand, Löss oder sandige Schwemmland in sonniger bis halbschattiger Lage. Die Vermehrung erfolgt am besten über die Pflanzung der Seitenwurzeln. Die Fehser werden im Erwerbsanbau schräg in vorbereitete Gräben gelegt oder mit einem lange Pflanzholz in schräg verlaufende Löcher geschoben. Waagrecht gelegt, wächst die Wurzel kaum in die Dicke. Kommt sie zu steil in den

Boden, wächst die Pflanze zu sehr ins Kraut. Blütezeit ist von Mai bis Juli. Im Feldbau ist viel Handarbeit nötig (mehrfach aus- und eingraben und Fehser abbrechen, um nur eine Hauptwurzel zu erzielen) bevor im Spätherbst Erntezeit ist. Im Garten wird nach

Vergiftung, Ohrenschmerzen, Regelbeschwerden, Erkältung, Grippe, Muskelbeschwerden. Forschungen haben neben der lokalen Hyperämisierung eine hemmende Wirkung auf Bakterien, Pilze und Viren und eine die Zellen schützende Wirkung

Lachsfilet mit Meerrettich-Kruste und Rote Bete-Püree

(4 Pers.) 400 g Rote Bete in Salzwasser weich kochen, schälen und grob würfeln. 75 g weiche Butter mit Salz und Pfeffer schaumig rühren. 40 g Semmelbrösel und 100 g Tafel-Meerrettich untermischen. 8 Lachsfilets (ca. 60 g) auf ein Backblech verteilen, salzen, pfeffern und gleichmäßig mit der Buttermischung bestreichen. 75 g Schalottenwürfel in 40 g But-

ter andünsten und die Rote Bete dazugeben. Mit Salz, Pfeffer und 2 EL Rotweinessig würzen und nicht zu fein pürieren. 3 Zweige Dill fein schneiden und untermischen. Die Lachsfilets unterm Grill auf mittlerer Einschubleiste 3 - 4 Minuten garen. Mit dem Püree anrichten, mit Crème fraiche und Dill dekorieren. Als Hauptmahlzeit mit Rosmarinkartoffeln servieren.

dem Abwelken der Blätter geerntet.

Meerrettich enthält viele wertvolle Inhaltsstoffe. Neben den Vitaminen C, B1, B2 und B6 sind es Kalium, Calcium, Magnesium, Eisen und Phosphor und Senfölglykoside wie Sinigrin und Senföle wie Allicin. Auch Flavone, ätherische Öle, Aminosäuren, organisch gebundener Schwefel und das Enzym Peroxidase gehören dazu.

Die unverarbeitete Wurzel ist geruchlos – angeschnitten oder gerieben, entwickelt sich der bis zu Tränen reizende Geruch. Für die Schärfe, die mit längerer Lagerung abnimmt, sind die Senföle zuständig. Die optimale Lagertemperatur liegt im Bereich -2

nachweisen können. Heute kann Meerrettich äußerlich als Breiumschlag bei Rheuma, Gicht, Insektenstichen, Ischias und anderen Nervenschmerzen angewandt werden. Meerrettich kann die Bildung von Gallensaft fördern und bei Magen-Darm-Beschwerden, bei Katarrhen der Luftwege und Infektionen der ableitenden Harnwege wirksam sein. Meerrettich wird nicht empfohlen für Schwangere, bei Schilddrüsenerkrankungen und bei Magen-Darm-Geschwüren. Als Gewürz wird er heute traditionell zu Räucherfisch, Tafelspitz, Roastbeef, Schinken und zu Frankfurter oder Wiener Würstchen serviert. Mit Meerrettich gewürzter Quark oder Frischkäse ist ein beliebter Brotaufstrich. Oft wird Meerret-

Rote Bete-Salat (4 Pers.):

4 Rote Beten kochen, inzwischen Dressing bereiten aus 1 Becher Crème fraiche, 4 EL Essig, Salz und Pfeffer. Die gekochten Roten Bete noch warm schälen und würfeln. 400 g Salat (z.B. Rucola, Radicchio, Römersalat) kleinzupfen, Rote Bete mit Dressing darüber verteilen. 200 g Rinderschinken (od. Rohen Schweineschinken) in Scheiben in Stücke schneiden, darüber verteilen und Meerrettich und Parmesan (beides frisch gehobelt) dazu fügen. Zum Schluss 2 EL Olivenöl obenauf träufeln.

Guten Appetit!

bis -5°C. Aber auch mit Sand bedeckt, lässt sie sich gut im Keller aufbewahren. Wird die Wurzel getrocknet oder gekocht, verflüchtigen sich die Senföle. Es verwundert nicht, dass Meerrettich im Mittelalter zur Behandlung verschiedener Krankheiten innerlich und äußerlich empfohlen wurde. Dazu gehörten: Wassersucht, Harnwegsinfekte, Skorbut, Auslösen von Erbrechen bei

tich mit Sahne als Sahnemeerrettich zubereitet. Weitere Zubereitungsarten sind Meerrettichsenf, Preiselbeer-Sahnameerrettich und der besonders in Bayern und Österreich verbreitete Apfelmeerrettich. Neben der rohen Verwendung wird Meerrettich auch gekocht als Meerrettichsauce oder zum Herstellen von Gewürzgurken/Essigkonserven verwendet.

Emmer

Sanitär-,
Heizungs-,
Lüftungs-,
Klima- und
Solartechnik

Haustechnik



Ideales Arbeitsklima für mehr Wohlbefinden und damit höhere Leistungsfähigkeit. Einfache Installation über Türen oder im oberen Wandbereich.

Magdeburger Str. 77a
39240 Calbe

☎ 039291 2788
Fax 039291 2188

Text Rosemarie Meinel

Der Stiermond

Calbe. Die Stunde, der Monat, der Tag der Geburt sind prägend für die Natur eines Menschen; natürlich auch das Jahr innerhalb der großen Zyklen dieser Welt. Unser Innerstes (Psyche, „das Weibliche“) wird durch den Stand des Mondes in unserer Geburtsstunde/-minute bestimmt. Lernen wir einen Menschen kennen, bemerken wir zunächst die Prägungen seines äußeren Wesens (Aszendent und Tierkreiszeichen/Monat). Erst nach längerem Bekantsein wird der „innere Kern“ sichtbar, vielleicht, ein bisschen; manchmal braucht es Jahre, das „innere Wesen“ eines Menschen zu erkennen. Bei langjährigen Beziehungen/Ehen dauert es manchmal ein ganzes Leben, das WIE und WARUM der Handlungen des anderen zu verstehen. Aber auch das ist ein Lernprozess wie das ganze Leben überhaupt. Und, ... „die Mischung machts“, das kennen wir schon aus der Werbung. Wie nun ist das Innere, also der Kern eines Menschen mit einem STIERMond geprägt? Auch wenn äußere Prägungen manchmal etwas anders sind, treffen wir bei diesen Menschen auf friedvolle, gesellige, herrliche Zeitgenossen, sinnlich, körperbetont, gutmütig, beständig bis „klammernd“, die das Leben, die Natur, den Familien-/Freundeskreis so richtig genießen können. Sie kümmern sich gerne um das Wohlbefinden anderer. Dem liegt das Streben nach Sicherheit, Harmonie und Beständigkeit zugrunde. Veränderungen weicht man gern aus, weil diese die Sicherheit gefährden. Das betrifft auch Freundschaften und

Partnerschaften. Trennungen sind für diese Menschen fast lebensbedrohend, weshalb sie viel bzw. zuviel aushalten, bevor sie ihre Richtung durch eine konsequente Entscheidung ändern. Damit blockieren sie sich aber selbst bzw. ihre Empfindungen und Gefühle und tun sich damit nichts Gutes. „Lieber ein Ende mit Schrecken als ein Schrecken ohne Ende“ ist wohl das hier passende Sprichwort des Volksmundes. Im Ernstfalle kann sich das in aggressivem, auch depressivem Verhalten äußern, auch in Angst vor der Einsamkeit. Menschen mit einem STIERMond brauchen aber Anstöße und Mut, sich aus ihrer Routine zu lösen, um nicht „im Kreis zu laufen“, sondern den Absprung“ zu kriegen, gewissermaßen sich auf der Spirale des lebenslangen Lernens weiterzubewegen. Ein passendes Umfeld, Partner bzw. entsprechende Prägungen aus Aszendent, Monatszeichen (Tierkreis) und insgesamt dem Horoskop können ausgleichend sein. Andernfalls könnten sich Halsentzündungen, Darmprobleme, Rückenschmerzen oder Diabetes einstellen. Hilfe zur Selbsthilfe ist angesagt durch Bewegung in der Natur, Yoga, Massagen, Entspannungsübungen (Hals, Nacken), passende Bachblüten (z.B. LAUCH, CHICORÉE, HONEY-SUCKLE), Atem- und Visualisierungsübungen, vegetar. Ernährung u.a.. Diese Menschen müssen das Loslassen lernen wie das Ausatmen.

Aber:
Übung macht den Meister! YOGA z.B. ist besonders günstig! ■

Mitschüler gesucht

Der Einschulungsjahrgang 1961 der damals nagelneuen **Wilhelm-Pieck-Oberschule** (heute Lessing-Grundschule) in Calbe trifft sich zu seinem 50-jährigen Jubiläum am

Samstag, 03. September 2011 ab 14:00 Uhr
in der Calbenser Gaststätte „Grüne Lunge“, Dammweg 23.

Für über 140 Mädchen und Jungen aus der Neuen Wohnstadt begann am 3.9.1961 die Schulzeit. Viele von ihnen sind bereits über das geplante Treffen informiert, doch zu Manchem fehlt immer noch der Kontakt. Wir bitten Mitschüler, Eltern, Verwandte und Bekannte um Weitergabe dieser Information an diese Erstklässler des Jahres 1961. Wir würden uns über eine baldige Rückmeldung unter der Email-Adresse jahrgangstreff@email.de oder telefonisch unter 033435 151004 freuen.

Für eine geplante Fotoschau bitten wir um Zusendung von entsprechenden Fotos und Dokumenten aus der Zeit von 1961 bis 1971.

Im Namen des Vorbereitungsteams
Margit Claus und Lutz Schwarz

Text und Foto Uwe Klamm

Thomas Meixner – zum vierten Mal in Calbe

Calbe. Die fast 6 Jahre Pause zwischen dem Mongoleivortrag und dem Vortrag über seine Afrikareise, den er am 24. März 2011 in der Heimatstube hielt, wahn kaum zu spüren. Eigentlich war es wie immer, Thomas kam überpünktlich, baute seine solide Technik auf und dann konnte es losgehen. Mittlerweile hat er in unserer Region einen guten Namen und deshalb waren die Vorbehalte über mangelndes Interesse von Zuhörern völlig unbegründet. Als sich die Gästezahl der 60 näherte, war es eher umgekehrt.

Der Vortrag selbst war in erwarteter und überzeugender Qualität, tolle Bilder und eine Art zu erzählen, die das Publikum vom Anfang bis zum Ende fesselt. Besonders überzeugend dabei ist die humanistische Grundeinstellung von Thomas, die sich wie ein roter Faden durch den gesamten Vortrag zieht. Bilder von



Sehenswürdigkeiten sind eher selten, dafür ein Blick hinter die Kulissen und immer wieder Menschen, besonders Kinder. Sehr beeindruckend war ebenfalls die Vororthilfe für 2 Grundschulen in Addis Abeba mit Geld, was Thomas und Projektpartner in Deutschland gesammelt und er im Gepäck mitgeführt hatte. Am Ende gab es viel Beifall und den Wunsch auf ein Wiedersehen. Sechs Jahre werden wir nicht wieder warten, versprochen! ■

Text und Foto Thomas Linßner

17 Soldaten fielen bei Trabititz

Calbe. Am 11. April 1945 feierte Unteroffizier Johann Rencke seinen 20. Geburtstag „im Felde“. Er gehörte zu einer Wehrmachtseinheit, die von den Amerikanern immer weiter nach Osten gedrängt wurde. Rencke konnte wohl gerade noch ein paar Flaschen Schnaps ausgegeben, die er in einem zerstörtem Kolonialwarenladen „requiriert“ hatte. Er feierte in seinem jungen Leben schon bessere Geburtstage. Und ausgerechnet zu seinem 20. schien die Lage hoffnungslos, ein Jahr später den 21. zu feiern ...

Vom Westen rückten die Amerikaner unaufhaltsam vor, die Russen standen vor Berlin. Auch das Gerüde von einer Wunderwaffe, die im letzten Moment den Krieg für Groß-Deutschland entscheiden sollte, kann die Männer um Kompanieführer Oberstleutnant Kern nicht mehr überzeugen. Trotzdem erfüllen sie ihren Befehl, setzen sich der US-amerikanischen Übermacht an der Saale verbittert zur Wehr. Bürgermeister Otto Strötter bat den Kompanieführer darum, keine Kampfhandlungen von Trabititz ausgehen zu lassen. Zuvor hatten die Trabitzer schon eine Panzersperre



Gedenktafel in Trabititz.

in Richtung Gottesgnaden geöffnet, was ihnen fast zum Verhängnis geworden wäre. In Calbe regierten ja noch die Durchhalte-Nazis. Oberstleutnant Kern willigte ein und zog mit seinen Leuten in Richtung Sachsendorf. Ein couragierter und menschlicher Zug! In der Nacht vom 15. zum 16. April kam es zum offenen Gefecht. Trotz Sprengung der Calbenser Brücken erreichten die Amerikaner schnell die östliche Saalseite. Auch aus Richtung Groß Rosenburg rollten die US-Panzer an. Bei Trabititz fanden wenig später 17 deutsche Soldaten den Tod. Unter ihnen Unteroffizier Johann Rencke, der vier Tage zuvor seinen 20. Geburtstag gefeiert hatte. ■

Gottesdienste – evangelisch

01.05.	10.00 Uhr	St. Laurentii Gottesdienst	Kinderchor Breite 44 jeweils 15.45 Uhr donnerstags, d. 05.05., 12.05., 19.05., 26.05.
08.05.	10.00 Uhr	St. Stephani Gottesdienst m. Abendmahl	Junge Gemeinde Breite 44 am 05.05. (Donnerstag) um 19.00 Uhr
08.05.	13.00 Uhr	Schwarz Gottesdienst	Ökumenischer Frauenkreis „Triangel“ Montag, d. 16.05. um 19.00 Uhr
08.05.	14.00 Uhr	TrabitZ Gottesdienst	Frauenkreis Calbs St. Stephani Patensaal jeweils Mittwochs, d. 11.05. u. 25.05. um 14.30 Uhr
15.05.	10.00 Uhr	St. Laurentii	
22.05.	Regionalgottesdienst		
29.05.	10.00 Uhr	St. Stephani Kindergottesdienst	

Christenlehre

Breite 44 jeweils 15.00 Uhr Donnerstag,
d. 05.05., 12.05., 19.05., 26.05.

Bibelkreis Calbe

Breite 44 am 12.05. um 18.30 Uhr

Gottesdienste – katholisch

Dienstag,	03.05.	19.00 Uhr	Pfarrgemeinderat in Schönebeck
Dienstag,	10.05.	18.00 Uhr	Maiandacht
Samstag,	14.05.	15.30 Uhr	Heilige Messe in Groß Rosenburg
Montag,	16.05.	16.00 Uhr	Heilige Messe im OT Schwarz
Dienstag,	17.05.	18.00 Uhr	Maiandacht
Dienstag,	24.05.	18.00 Uhr	Maiandacht
Samstag,	28.05.	15.30 Uhr	Heilige Messe in Groß Rosenburg
Dienstag,	31.05.	18.00 Uhr	Maiandacht

Gottesdienste – neuapostolisch

sonntags	09.30 Uhr	Gottesdienst/Sonntagsschule
montags	15.30 Uhr	Religionsunterricht
	19.30 Uhr	Chorübungsstunde
mittwochs	19.30 Uhr	Gottesdienst

Veranstaltungen in der Region

01.05.	14.00 Uhr	Goldene Konfirmation in Gramsdorf
02.05.	14.00 Uhr	Kreisfrauenhilfe in Bernburg Marien (Breite Str. 21)
06.05.	19.30 Uhr	Klänge im Raum im Kulturhaus Bernburg
08.05.	10.00 Uhr	Gemeindefest in der Martinskirche Bernburg
08.05.	17.00 Uhr	Ukrainischer Chor „Gregorianika“, Marienkirche Bernburg
11.05.	19.00 Uhr	Kirchenkino in der Schlosskirche Bernburg
13.-15.05.		Kreiskonfirmandenrüste in Gernrode
29.05.	17.00 Uhr	Duo Valeriya Shishkova, jiddischer Lieder Kirche St. Stephani, Bernburg-Waldau

Diamantene Konfirmation

Konfirmanden, die im Jahr 1951 in den Kirchen St. Stephani oder St. Laurentii konfirmiert wurden, möchten sich bitte bis 30. Juni 2011 unter der Tel.Nr. 039291/73562 melden. Die Diamantene Konfirmation findet am **25. September 2011** in St. Laurentii statt.

Haustüren • Fenster • Klappläden



Bernburger Str. 74
39240 Calbe/Saale
Tel. 039291/2435
Fax 039291/4 9161

Öffnungszeiten:
MO - FR: 10 - 12 Uhr
14 - 18 Uhr
SA: nach Vereinbarung



Rollladen • Garagentore • Markisen • Innentüren

Wetterdaten

Wie war der März 2011 in Calbe?



Niederschläge im März:

Niederschläge in Calbe:
11,5 Liter pro m²;
in Gottesgnaden:
9,0 Liter pro m².

Durchschnittstemperaturen der letzten Jahre:

im März 2011	5,1 °C;
im März 2010	4,8 °C;
im März 2009	5,2 °C;
im März 2008	4,6 °C;
im März 2007	7,8 °C;
im März 2006	7,8 °C;
im März 2005	4,2 °C.

Der März 2011 war etwas wärmer, ungewöhnlich trocken und sehr sonnig.

Wettergeschichten:

Schon viel früher forschten neben Guericke auch andere am Luftdruck. Der Mathematiker Blaise Pascal (1623 – 1662) bewunderte im französischen Rouen ein Wasserbarometer. Doch der Galileischüler Evangelista Torricelli (1608 – 1647) verwendete in den Glasröhren Quecksilber, das aufgrund seiner Dichte etwa 13,5mal schwerer als Wasser ist. Die Luftdrucksäule schrumpfte auf etwa 760 Millimeter zurück. Noch heute ist die Bezeichnung für den Luftdruck in Torr und Hektopascal (früher Millibar) üblich. Zu dieser Zeit vermutete man bereits, dass sich durch Änderung der Messhöhe, sich auch der Luftdruck ändern würde, was damals bereits gelang. Heute weiß man, dass sich der Luftdruck auf jeweils 5 Kilometer Höhenunterschied halbiert.

Praktikable Messungen wurden erst durch das handliche Dosenbarometer möglich. Von Schulfreunden erfuhr ich, dass sie mit einem Dosenbarometer den Kirchturm der Stephanikirche in Calbe bestiegen, um eine Änderung des Luftdrucks nachzuweisen. Sie hatten damals die Aufgabe vom Uhrmachermeister Stephan übernommen, täglich die Turmuhr aufzuziehen. Da sie nur bis zu einer Höhe von etwas über dreißig Metern kamen, konnten sie nur eine geringfügige Änderung des Luftdrucks ablesen. Später bei einem Schulausflug zum Wartenberg, nahm ich das Dosenbarometer meines Vaters bei der Besteigung des Turmes (Wartenberg 121 m und Turm 30 m) mit. Die Änderung des Luftdrucks in 151 m über dem Meeresspiegel, war deutlich ablesbar. Das Dosenbarometer habe ich als Schmuckstück heute noch. (Fortsetzung folgt).

MONTAG

Jeden Montag 18.45-20.45 Uhr probt der **Rolandchor** im Bürgersaal des Rathauses Calbe.

DIENSTAG

Informations- und Beratungszentrum
Breite 44
Sprechstd. 8-12 Uhr u. 13-18 Uhr
Stadtbibliothek Schloßstraße 3
Dienstag 9-12 und 13-18 Uhr
Mo, Mi und Fr bleibt die Bibliothek geschlossen. Spielnachmittage am Di u. Do finden nicht mehr statt.
Stadtverwaltung Calbe
Sprechstd. 9-12 Uhr u. 13-18 Uhr
Gruppenstunde der Malteser-Jugend
17.30-19.00 Uhr (Ärztelhaus)
Energieberatung
jeden 3. Dienstag ab 16.30 Uhr; Rathaus Calbe
Abwasserzweckverband „Saalemündung“/Eigenbetrieb Schmutzwasser d. Gem. Bördeland
Breite 9 - Sprechzeiten 9-12 u. 13-18 Uhr

MITTWOCH

Hundesportverein Calbe e.V.
Trainingszeiten: ab 16 Uhr am Hundeplatz (Hänsgenhoch)
Informations- und Beratungszentrum
Breite 44
Frühstückskaffee f. Arbeitslose 9-12 Uhr
Behindertenverband Calbe e.V.
Hospitalstr. 5, Tel. (03 92 91) 4 71 28
Sprechstunden 16.30 - 18.00 Uhr
Sprechstunden Kreismusikschule
Schönebeck, Außenstelle Calbe (Lessingschule) 17.00-18.30 Uhr
Treffen SPD Calbe
Vereinszimmer d. Gaststätte „Brauner Hirsch“, 18 Uhr, jeden **ersten Mittwoch** des Monats
Gruppenstunde der Malteser-Jugend
17.30-19.00 Uhr (Ärztelhaus)

DONNERSTAG

Informations- und Beratungszentrum
Breite 44, Sprechstd. 8-12 Uhr u. 13-18 Uhr
Stadtbibliothek Schloßstraße 3
9-12 und 13-16 Uhr
Stadtverwaltung Calbe
Sprechstd. 9-12 Uhr, 13-16 Uhr
Am **3. Donnerstag** im Monat treffen sich die Mitglieder des **Briefmarken-Sammlervereins** Calbe e.V. um 19.00 Uhr in der Heimatstube.
Abwasserzweckverband „Saalemündung“/Eigenbetrieb Schmutzwasser der Gem. Bördeland
Breite 9 - Sprechzeiten 9-12 u. 13-16 Uhr
Das Sozialzentrum SBK/AZE der Volkssolidarität, führt jeden 1. und 3. Donnerstag im Monat von 13.30-15.30 Uhr in der Begegnungsstätte „Lebensfreude“ eine Sozialberatung durch.

FREITAG

Jugendfeuerwehr Calbe
Treffen 16 - 17 Uhr Feuerwehrgerätehaus
Schachabteilung der TSG Calbe
Treffen: 17 Uhr Schüler u. Jugendliche
19 Uhr Erwachsene (Gaststätte Nordmann)
Ziergeflügel- u. Exotenverein
jeden 4. Freitag 19 Uhr, „Evelyns Grillstube“

SAMSTAG

Schützenverein Calbe e.V.
9.30- 13.00 Uhr Schießen für jedermann in der Raumschießanlage Brotsack. Bei mehr als 8 Personen bitte Terminabsprache unter Tel.: 3196
Hundesportverein Calbe e.V.
Trainingszeiten: ab 14 Uhr am Hundeplatz
Welpenspielstunde von 14-15 Uhr
THW-Ortsverband Calbe, Pappelweg 3 (ehem. MLK) jeden ersten Samstag im Monat von 8:00-13:00 Uhr Innerer Dienst; Interessenten sind jederzeit herzlich willkommen.
Bibliothek, jeden letzten Samstag im Monat von 9-12 Uhr

SONNTAG

Heimatstube, Markt 13
Öffnungszeiten:
Mo.-Do. 8-13 Uhr, Sa. 14-17 Uhr
und nach telefonischer Vereinbarung
Tel.-Nr.: 7 83 06 (Heimatstube)
oder 4 02 20 (Herr Klamm)